

Suomen Ekonomien julkaisu 5/2016

Suomen Ekonomien jäsenten työttömyyden piirteet ja työttömyyden pitkittymiseen vaikuttavat tekijät



Tuomas Viskari

EKONOMIT
MER

Sisällysluettelo

TIIVISTELMÄ.....	2
SAMMANDRAG.....	4
SUMMARY	5
1. JOHDANTO.....	8
2. TYÖMARKKINOIDEN MUUTOS JA TYÖTTÖMYYS.....	8
3. TUTKIMUSKYSYMYS JA METODOLOGIA.....	11
3.1. TUTKIMUSKYSYMYS	11
3.2. TUTKIMUKSEN KOHDERYHMÄ JA KYSELY	12
3.3. TUTKIMUSMENETELMÄT.....	13
3.4. VASTAAJIEN TARKASTELU SUHTEESSA REKISTERIAINEISTOON	14
4. YLEISKUVA KAUPPATIETEILIJÖIDEN TYÖTTÖMYYDESTÄ	19
4.1. KAUPPATIETEILIJÖIDEN TYÖTTÖMYYS TILASTOJEN VALOSSA.....	20
4.2. TYÖTTÖMYYDEN PITKITYMINEN KYSELYAINEISTON PERUSTEELLA.....	22
4.3. AIEMMAT TUTKIMUKSET JÄSENISTÖN TYÖTTÖMYYDESTÄ.....	23
5. TYÖTTÖMYYDEN ALKAMISEN SYYT	23
6. TYÖTTÖMYYDEN PITKITYMISELLE ALTISTAVAT JA TYÖLLISTYMISTÄ EDISTÄVÄT TEKIJÄT	25
6.1. KOULUTTAUTUMINEN ENNEN TYÖTTÖMYYSAIKAA JA TYÖTTÖMYYDEN AIKANA	25
6.2. TYÖLLISTYMISTÄ EDISTÄVIEN PALVELUIDEN KÄYTTÖ	30
6.2.1. <i>TE-toimiston palvelut</i>	30
6.2.2. <i>Suomen Ekonomien palvelut</i>	32
6.2.3. <i>Muut työllistymistä edistävät palvelut</i>	33
6.3. AIEMMAT POISSAOLOT TYÖELÄMÄSTÄ JA TYÖTTÖMYYDEN TOISTUVUUS.....	35
6.4. JOUSTAVUUS UUELLEENTYÖLLISTYMISSÄ	36
6.5. IRTISANOMISKORVAUKSEN VAIKUTUS TYÖTTÖMYYDEN PITUUTEEN.....	39
6.7. VASTAAJIEN ITSE KOKEMA HYÖTY KÄYTETYISTÄ PALVELUISTA.....	42
7. TYÖTTÖMYYSTURVA JA TALOUDELLINEN TILANNE TYÖTTÖMYYSAIKANA	43
7.1. TYÖTTÖMYYSTURVAN JA TÄYDENTÄVÄN TALOUDELLISEN TURVAN KÄYTTÖ TYÖTTÖMYYSAIKANA.....	44
7.2. TYÖTTÖMYYSTURVAA KOSKEVAT ASEENTEET.....	46
8. SOSIAALINEN AKTIIVISUUS JA KOETUT VOIMAVARAT TYÖTTÖMYYSAIKANA.....	49
9. TYÖTTÖMYYDEN PÄÄTTYMINEN JA VALMIUS TYÖLLISTYMISEN EDISTÄMISEEN	51
9.2. TYÖTTÖMIEN JÄSENTEN VALMIUDET EDISTÄÄ TYÖLLISTYMIÄ	52
10. JOHTOPÄÄTÖKSET.....	58
LÄHTEET.....	62

TIIVISTELMÄ

Tutkimuksessa selvitettiin Suomen Ekonomien jäsenistön työttömyyteen liittyviä kysymyksiä. Keskeisiä seikkoja olivat työttömyyden pitkittymiselle altistavien tekijöiden tarkastelu, palveluiden ja sosiaaliturvan käyttö sekä kokemus käytettyjen palveluiden hyödyllisyydestä. Tutkimus toteutettiin kyselytutkimuksena touko- kesäkuussa 2016 niille jäsenille, jotka olivat olleet työttömänä vuonna 2011 tai sen jälkeen. Vastauksia saatiin yhteensä 1186. Lisäksi täydentävänä aineistona käytettiin työ- ja elinkeinoministeriön tilastoja kauppatieteellisen korkeakoulutuksen suorittaneiden työttömyydestä.

Keskeisimpänä havaintona voidaan pitää työttömyysaikaisen omaehtoisen kouluttautumisen merkitystä työttömyyden pitkittymisen riskille. Muiden palveluiden käytöllä ei ainakaan tämän aineiston perusteella voitu löytää yhtä vahvoja yhteyksiä työttömyyden pitkittymisriskille. Aiemmin havaittuja eroja mm. naisten miehiä lyhyemmille työttömyysjaksoille tai Uudenmaan muuta Suomea pidemmille työttömyysjaksoille, ei tutkituilla tekijöillä voitu kokonaan selittää tällä aineistolla.

Uudelleentyöllistymisessä vastaajat itse kokivat selvästi eniten hyötyä olleen omien verkostojen tuesta sekä omaehtoisesta kouluttautumisesta. Julkisten tahojen (TE-toimistot ja kunnat) tuottamien palvelujen hyödyllisyys sen sijaan arvioitiin kautta linjan heikoimmaksi.

Merkittävin osa vastaajista suhtautui työttömien sosiaaliturvaan suhteellisen positiivisesti ja luottavaisesti ja koki tyytyväisyyttä työttömyysturvan järjestämisen tapaan. Kuitenkin joukosta erottuu myös suhteellisen suuri joukko, joka kritisoi erityisesti työttömyysturvan byrokraattisuutta ja monimutkaisuutta. Erilaiset työttömyysturvan kiristämiseen esimerkiksi ansiopäivärahan enimmäiskeston ja työn vastaanottovelvollisuuden kiristykseen vastaajat suhtautuivat huomattavan negatiivisesti.

Yleisesti näyttää siltä, että Suomen Ekonomien jäsenistön työttömyys polarisoituu suhteellisen vahvasti. Toisaalta hyvin suuri osa työttömistä jäsenistä on työllistynyt suhteellisen nopeasti työttömäksi jäämisen jälkeen. Päätyneistä työttömyysjaksoista lähes puolet oli ollut alle kuuden kuukauden mittaisia. Samanaikaisesti kuitenkin keskimääräinen työttömyysjakson pituus on kasvanut ja pitkäaikaistyöttömyys lisääntynyt.

Työttömien joukkoon on muodostunut sitkeän pitkäaikaistyöttömyyden ryhmä, jonka työttömyys on kestänyt yli kaksi vuotta.

SAMMANDRAG

Undersökningen klarade frågor i anslutning till arbetslöshet bland Finlands Ekonomers medlemmar. Det som i huvudsak undersöktes var faktorer som ökar risken för att arbetslösheten förlängs, användningen av tjänster och socialskydd samt synpunkter på nyttan med tjänsterna. Undersökningen genomfördes med en enkät i maj-juni 2016. Enkäten skickades till medlemmar som varit arbetslösa 2011 eller senare. 1 186 personer besvarade enkäten. Som kompletterande material användes arbets- och näringsministeriets statistik över arbetslösheten hos personer som avlagt högskoleexamen i ekonomiska vetenskaper.

Som den viktigaste iakttagelsen kan nämnas den frivilliga utbildningens inverkan på risken för att arbetslösheten förlängs. Användningen av andra tjänster kan åtminstone inte utifrån detta material anses ha något starkt samband med risken för förlängd arbetslöshet. Skillnader som observerats tidigare, bl.a. att kvinnornas arbetslöshetsperioder är kortare än männens eller att arbetslöshetsperioderna är längre i Nyland än i övriga Finland, har med de undersökta faktorerna inte helt och hållet kunnat förklaras utifrån detta material.

Respondenterna själva upplevde sig ha haft mest nytta av stödet från sina egna nätverk och från frivillig utbildning när det gäller att komma tillbaka in i arbetslivet efter arbetslöshet. Nyttan med de tjänster som officiella aktörer (TE-byråerna och kommunerna) tillhandahåller ansågs däremot genomgående vara mindre.

Största delen av respondenterna förhöll sig relativt positiva och tillitsfulla till socialskyddet för arbetslösa och var nöjda med hur utkomstskyddet för arbetslösa är ordnat. Bland respondenterna fanns det dock också ett relativt stort antal som i synnerhet kritiserade utkomstskyddet för att vara byråkratiskt och komplicerat. Respondenterna förhöll sig synnerligen kritiska till olika sätt att försämra utkomstskyddet för arbetslösa, till exempel åtstramningar beträffande maximilängden på inkomstrelaterad dagpenning och skyldigheten att ta emot arbete.

Generellt verkar det som om arbetslösheten är tämligen kraftigt polariserad bland Finlands Ekonomers medlemmar. Å ena sidan har en mycket stor del av de arbetslösa medlemmarna fått arbete ganska snabbt efter att de blivit arbetslösa. Nästan hälften av arbetslöshetsperioderna har varit kortare än sex månader. Samtidigt har dock den

genomsnittliga arbetslöshetsperioden blivit längre och antalet långtidsarbetslösa har ökat. Bland de arbetslösa finns en grupp som drabbats av ihållande långtidsarbetslöshet i och med att de varit arbetslösa i mer än två år.

SUMMARY

This study examined key issues related to unemployment among the Finnish Business School Graduates' members. The main aspects include an examination of the factors that

expose members to long-term unemployment, the use of services and social welfare and the respondents' perceptions on how useful the services were. The study was conducted as a questionnaire survey during May and June 2016. The survey was targeted at members who had been unemployed during 2011 or later. A total of 1,186 responses were received. Additional material includes Ministry of Economic Affairs and Employment statistics on unemployment among people with higher education degrees in economics.

The main finding of the study is the relationship between voluntary training during unemployment and the risk of prolonged unemployment. Based on this study material, the use of other services did not have equally strong connections to the risk of prolonged unemployment. The previously detected differences in women's shorter unemployment periods compared to men's or the longer unemployment periods experienced in the Uusimaa region than the rest of the country could not be fully explained with these materials.

The respondents considered their own personal networks and voluntary training to be the key factors that had proven most helpful for re-employment. The usefulness of services provided by public organisations (such as the TE offices and municipal services), on the other hand, was widely estimated as the least helpful.

A major part of the respondents felt fairly positive and trusting about the social welfare for the unemployed and felt satisfied with the manner in which unemployment benefits have been arranged. However, there was a fairly large group of respondents who criticised the bureaucracy and complexity of unemployment benefits. The respondents held highly negative attitudes towards various cuts in unemployment benefits, such as reductions in the maximum duration of earnings-related allowance and a stricter obligation to accept work when offered.

In general, it seems that unemployment among the members of the Finnish Business School Graduates is fairly polarised. On one hand, a large portion of the unemployed

members have been re-employed fairly soon after becoming unemployed. Nearly a half of the unemployment periods that had ended were less than six months in duration. On the other hand, the average duration of unemployment periods had increased and long-term unemployment had become more common. Among those unemployed, a group of resilient long-term unemployment had formed with unemployment periods lasting over two years.

1. JOHDANTO

Alkuvuonna 2016 Suomen Ekonomit päätti teettää tutkimuksen jäsenistönsä työttömyydestä. Ekonomit oli teettänyt jo aiempia selvityksiä työ- ja elinkeinoministeriön rekisteriaineiston sekä oman jäsenrekisterinsä perusteella. Erillisen tutkimuksen katsottiin kuitenkin olevan tarpeen, koska esimerkiksi jäsenrekisterissä ei välttämättä ole ajantasaista tietoa työttömyydestä ja TEM:n rekistereistä heräsi useita jatkokysymyksiä, joihin ei saatavilla olevan aineiston varassa ollut mahdollista löytää vastausta.

Tutkimus on lähtenyt tarpeesta ymmärtää paremmin kasvavaa työttömien jäsenten joukkoa. Työttömyys koskee yhä useampaa Suomen Ekonomien jäsentä ja kauppateieteellisen korkeakoulutuksen suorittaneiden työttömyys on noussut jokseenkin samaa vauhtia kuin korkeakoulutettujen työttömyys keskimäärin. Vaikka korkeakoulutus edelleen suojaakin työttömyydeltä, on viime vuosina korkeakoulutettujen työttömyys kasvanut muita koulutusasteita nopeammin.

Tutkimuksen tavoitteena on luoda yleiskuva Suomen Ekonomien jäsenistön työttömyydestä, kartoittaa keskeisimpiä työttömyyden pitkittymiselle altistavia sekä uudelleen työllistymistä edistäviä tekijöitä. Erityisesti on haluttu tutkia konkreettisten toimenpiteiden ja palveluiden vaikutusta. Erilaisten taustamuuttujien sinänsä sosiologisesti kiinnostava vaikutus on jätetty tietoisesti pääsääntöisesti tutkimuksen ulkopuolelle, jotta voidaan selvittää tekijöitä, joihin Suomen Ekonomit edunvalvonnassaan voi välittömämmin vaikuttaa.

Tutkimuksessa käytetty kyselylomake on suhteellisen laaja ja vain pieni osa siitä saatavasta informaatiosta on ollut mahdollista sisällyttää tähän raporttiin. Aineisto sellaisenaan jää Suomen Ekonomien käyttöön ja sitä käytetään myös osana väitöskirjatutkimusta, jossa tutkitaan laajemmin korkeasti koulutettujen työttömyyttä ilmiönä.

2. TYÖMARKKINOIDEN MUUTOS JA TYÖTTÖMYYS

Korkeakoulutus on suojannut hyvin voimakkaasti työttömyydeltä ja edelleenkin koulutus suojaa työttömyydeltä ja mitä korkeampi koulutus, sitä varmemmin. Kuitenkin työttömyysriski on laajentunut koskemaan yhä laajempaa joukkoa myös koulutustaustasta riippumatta ja korkeakoulutettujen työttömyys onkin viime vuosina kasvanut keskimääräistä työttömyyttä selvästi nopeammin.

Taustalla muuttuneeseen työllisyystilanteeseen on heikko taloudellinen tilanne, mutta entistä useammin mahdollisiksi syiksi mainitaan myös perinpohjaisempi työn ja tuotannon muutos, joka toisaalta muuttaa työn tekemisen tapaa, mutta myös hävittää vanhoja työpaikkoja. Digitalisaation ja automaation kehitys koskee entistä useammin myös koulutettuja, ja erityisesti keskiluokkaisissa toimihenkilötehtävissä työskenteleviä on alkanut koskea työelämän polarisoitumiseksi kutsuttu ilmiö.

Työmarkkinoiden polarisoitumisella tarkoitetaan kehitystä, jossa työllisten määrä tai suhteellinen osuus kasvaa niin korkeimman kuin matalimman vaativuuden, tuottavuuden ja tulotason tehtävissä. Vastaavasti työllisten määrä vähenee tämän jakauman keskivaiheilla. Tyypillisesti nämä katoavat tehtävät ovat esimerkiksi suorittavia toimihenkilötehtäviä.

Tätä muutosta on selitetty mm. teknologisella kehityksellä, joka tiettyjen tehtävien automatisoitumisen myötä vähentää nimenomaan työn tarvetta entisissä keskipalkkaisissa tehtävissä. Tämä kohdistuu keskituloisiin töihin pienituloisten sijasta useimmiten siksi, että kaikista matalimmilla tulotasoilla työn hinta on niin alhainen, että sitä ei kannata korvata suurilla teknologisilla investoinneilla.

Toisena selityksenä pidetään talouden globalisoitumista ja erityisesti tiettyjen paikasta riippumattomien tehtävien siirtämistä ulkomaille (offshoring). Kolmanneksi tätä on selitetty sillä, että palkkahajonnan kasvaminen on nimenomaisesti kasvattanut pienipalkkaisten tyypillisesti palveluihin keskittyvien töiden kysyntää¹. (Goose, Manning, Salomons, 2009). Tämän muutoksen kohdistuminen erityisesti keskiluokkaan on omiaan lisäämään ilmiöön kohdistuvaa kiinnostusta, koska nyt muutoksen keskellä ovat ne, jotka ovat perinteisesti kokeneet asemansa työmarkkinoilla suhteellisen turvatuksi.

¹ Kolmanteen selitykseen suhtaudun tilastoihin tarkemmin tutustumatta varauksellisesti suomalaisessa kontekstissa. Tällaisten pienipalkkaisten palveluiden kasvu ei liene edelleenkään kovin merkittävää, vaikka siitä suurilla kaupunkiseuduilla, lähinnä Helsingissä, kenties joitain viitteitä onkin.

Tilastojen valossa näyttää kuitenkin siltä, että työmarkkinat ovat stabiilimmat kuin julkinen keskustelu helposti antaa ymmärtää. Esimerkiksi Pasi Pyöriä ja Satu Ojala (2016) ovat tutkimuksessaan päätyneet siihen, että prekaari työ ei ole olennaisesti lisääntynyt viimeisen 30 vuoden aikana. Tutkimuksessa tarkasteltiin työn prekaarisuuden muutoksia vuodesta 1984 vuoteen 2013 Tilastokeskuksen työolotutkimuksen avulla. He ovat käyttäneet prekaarin työn kriteereinä työsuhteen tyyppiä (määräaikainen tai vuokratyö), työmarkkinariskin kokemista sekä toteutumista, koulutuksen ja työn vastaamattomuutta (ylikoulutusta) sekä heikkoja työllistymismahdollisuuksia.

Samoin Roope Uusitalo (2008) on tutkiessaan pätkättöiden lisääntymistä havainnut, että epätyypillisten työsuhteiden määrä ei lopulta ole kasvanut olennaisesti ja keskeisimmät muutokset ovat varsin suhdannesidonnaisia. Myös Tilastokeskuksen työssäkäyntitilastoa tutkimalla näyttää itse asiassa siltä, että suomalaiset työmarkkinat ovat varsin stabiilit. Toisen palveluksessa tehty työ toistaiseksi voimassaolevassa työsuhteessa on edelleen vallitseva työn tekemisen muoto ja vaikuttaa siltä, että merkittävimmät tilastoissa näkyvät muutokset liittyvät taloudellisiin suhdanteisiin eikä työelämän muutoksen trendiin. Toisaalta tämä voidaan lukea myös niin, että suhdanteista johtuvat muutokset ovat niin suuria, että hiljaisemmat signaalit peittyvät.

Emme kuitenkaan voi päätellä tästä suoraviivaisesti, että työelämä ei olisi muuttumassa tai että uudet työntekemisen muodot evät olisi yleistymässä. Osa uusista ilmiöistä on tilastoitu vasta suhteellisen lyhyen aikaa eikä niistä ole saatavissa pitkiä aikasarjoja. Myös osa epätyypillisen työn ilmiöistä voi peittyä tilastointitavan alle. Voidaan myös ajatella, että tilastoitavat asiat, kuten työsuhteen tyyppi, eivät indikoi aina parhaalla mahdollisella tavalla työelämän muutoksia, vaan vakituisessakin työsuhteessa voi olla erilaista epävarmuutta ja prekaarin työn piirteitä. Tilastot, jotka mittaavat esimerkiksi tyypillisenä pidettyjen työsuhteiden osuuksia kaikista työsuhteista, saattavat myös työttömyyden kasvaessa johtaa harhaan, jos työttömyyden kasvu on syntynyt keskimääräistä enemmän siirtymistä epätyypillisestä työstä työttömyyteen.

Joka tapauksessa näyttää siltä, että työelämän muutos on monitahoisempi kysymys kuin usein julkisuudessa esitetyt väitteet työmarkkinoiden nopeasta muutoksesta ja perinteisen palkkatyön aseman heikkenemisestä. Tilastojen valossa työmarkkinat ovat stabiilimmat kuin voisi kuvitella, mutta vastaavasti siihen saattaa liittyä sellaista epävarmuutta, jota emme voi valmiista tilastoista lukea. Useat muutokset ovat toimiala- tai aluekohtaisia

eivätkä läpileikkaavasti koko työmarkkinoita koskevia. Siispä onkin perinpohjaisen murroksen sijasta syytä puhua vähittäisestä muutoksesta, joka tapahtuu työmarkkinoilla ja työelämässä jatkuvammin. Työelämä on muuttunut aina emmekä voi varmasti sanoa, että työelämä ja työmarkkinat olisivat poikkeuksellisessa murroksessa, mutta toisaalta tiedämme varmasti sen olevan muutoksessa.

3. TUTKIMUSKYSYMYS JA METODOLOGIA

3.1. Tutkimuskysymys

Tutkimuksen tarve on syntynyt Suomen Ekonomien tarpeesta ymmärtää paremmin jäsentensä työttömyyttä edunvalvonnan ja palvelutoiminnan kehittämiseksi. Tutkimusongelma hahmoteltiin yhdessä Ekonomien toimiston henkilökunnasta koostuvan tutkimuksen ohjausryhmän kanssa. Ongelman hahmottamisessa ja tutkimuslomakkeen laadinnassa kiinnitettiin huomiota Ekonomien palvelu- ja neuvontatyössä kohtaamiin jäsenistön työttömyyttä koskeviin kysymyksiin sekä ajankohtaisiin työttömyyttä ja työllisyyttä koskeviin puheenvuoroihin. Tämän perusteella keskeisiksi tutkimuskysymyksiksi valikoituivat:

1. Mitkä tekijät vaikuttavat toisaalta työttömyyden pitkittymisen riskiin ja toisaalta edesauttavat uudelleentyöllistymistä
2. Työllisyyttä edistävien palveluiden käyttö ja sen jakautuminen sekä niiden koettu hyödyllisyys työllistymisen kannalta
3. Sosiaaliturvan käyttö ja täydentävä taloudellinen turva työttömyysaikana sekä työttömyysturvaa koskevat asenteet
4. Kokemus työttömyydestä ja sen vaikutuksista omaan työ- ja toimintakykyyn sekä sosiaalisiin suhteisiin
5. Miten työttömyysjaksot päättyvät ja miten työttömät jäsenet ovat valmiita edistämään työllistymistään

3.2. Tutkimuksen kohderyhmä ja kysely

Tutkimuksen kohderyhmäksi valittiin sellaiset jäsenet, jotka olivat IAET-työttömyyskassan tietojen mukaan saaneet työttömyyspäiväraahakemukseen ratkaisun vuonna 2011 tai sen jälkeen. Tällaisia henkilöitä oli yhteensä 5356 kappaletta. Huomioon on otettava, että tähän joukkoon kuuluvat myös henkilöt, jotka olivat olleet tarkastellulla ajanjaksolla lomautettuna ja hakeneet työttömyyspäivärahaa. Kyselyä ei varsinaisesti ollut kohdistettu heille, joten näin ollen todellinen perusjoukko oli mainittua pienempi. Vastaajien joukossa on kuitenkin joitakin lomautettuja, mutta niin pieni määrä, että se ei vaikuta tuloksiin.

Kysely toteutettiin internet-kyselynä em. kriteerit täyttävillä henkilöillä. Kyselykutsu lähetettiin työttömyyskassan tiedossa olevaan sähköpostiosoitteeseen. Kysely toteutettiin touko- kesäkuussa 2016, vastausaika oli kolme viikkoa ja vastaajille toimitettiin alkuperäisen kutsun lisäksi yksi muistutuskutsu. Koska työttömyyskassalla saattoi olla yli viisikin vuotta vanha yhteystieto, on selvää, että toimimattomia sähköpostiosoitteita on joukossa suhteellisen suuri määrä.

Määräaikaan mennessä kyselyyn saatiin 1186 vastausta. Täsmällistä vastausprosenttia vaikea sanoa, koska työttömyyskassan palveluntarjoajalta ei ollut saatavissa toimimattomien sähköpostiosoitteiden määrää. Voidaan kuitenkin arvioida, että vastausaste on noin 25%, mitä pidetään suhteellisen tavanomaisena vastausaktiivisuutena kyselytutkimuksissa ja puhtaasti verkossa toteutettavaksi tutkimukseksi vastausaste on jopa melko hyvä.

Kyselyn lisäksi taustatietona on hyödynnetty Työ- ja elinkeinoministeriön kauppatieteellisen tutkinnon suorittaneiden työttömyyttä koskevaa rekisteriaineistoa vuosilta 2012-2014. Tätä on käytetty yleiskuvan luomiseen kauppatieteellisen tutkinnon suorittaneiden työttömyydestä sekä vastaajajoukon edustavuuden arviointiin.

Useissa tapauksissa kyselyssä vastaajia on pyydetty vastaamaan asioihin, joista on kulunut jo useita vuosia aikaa. Tämä seikka on syytä ottaa huomion tuloksia tulkittaessa. Vastaajat saattavat yksinkertaisesti muistaa asioita väärin tai heidän kokemuksensa useiden vuosien takaisesta työttömyysjaksosta on hyvinkin saattanut muuttua ajan kuluessa.

3.3. Tutkimusmenetelmät

Kouluttautuminen ja erilaisten palveluiden käyttö työttömyysaikana korreloivat vahvasti positiivisesti työttömyyden keston kanssa. Toisin sanoen pidempien työttömyysjaksojen aikana on varsin ymmärrettävästi käytetty enemmän palveluja ja kouluttauduttu, koska tähän on ollut enemmän aikaa. Tämä ei luonnollisesti indikoi sitä, että palveluiden käyttö pidentäisi työttömyysjaksoja. Tämän vuoksi työttömyyden pitkittymiselle altistavia tekijöitä ei tässä tutkimuksella pyritä selvittämään yhdellä mallilla, vaan työttömyyden pitkittymistä tarkastellaan viiden eri kokonaisuuden kautta, joiden voidaan olettaa olevan yhteydessä työttömyyden keston. Nämä ovat aiempi työttömyys ja muut poissaolot työelämästä, kouluttautuminen ennen työttömyyttä ja työttömyysaikana, työllistymistä edistävien palveluiden käyttö, joustavuus työn vastaanottamisessa sekä irtisanomiskorvauksen saannin vaikutus työttömyyden pituuteen. Tarkasteltavien tekijöiden valinta on tehty Ekonomien edunvalvonnan ja palvelutoiminnan näkökulmasta siten, että tulosten perusteella voitaisiin suunnitella vaikuttavia toimenpiteitä järjestön toiminnassa.

Analyysit on tehty vertailemalla sukupuolten sekä alueiden välisten erojen muutosta työttömyyden kestossa, kun vakioidaan tutkittavia tekijöitä kuten koulutuksen ja palveluiden käytön määrää. Muilta osin tutkimus on pitkälti kuvailevaa ja erilaisen frekvenssien esittelyä ja tulkintaa.

Ristiintaulukointien tilastollista merkitsevyyttä on testattu Khi-testillä ja ryhmien välisten keskiarvojen vertailu t-testillä. Jos raportoitu ero ei ole ollut tilastollisesti vähintään

melkein merkitsevä ($p < 0,05$), tämä on kerrottu raportissa samoin kuin eron raportoinnin perustelu.

3.4. Vastajien tarkastelu suhteessa rekisteriaineistoon

Aineistossa painottuvat odotetusti vastaajat, joiden työttömyydestä on kulunut vähän aikaa tai joiden työttömyyskokemus on suhteellisen tuore. Niistä, jotka ovat ilmoittaneet työttömyyden päättymiskuukauden, noin 27%:lla työttömyys jatkuu edelleen ja samoin noin 27%:lla työttömyys on päätynyt vuonna 2015 tai 2016.

Tietosuojasyistä työttömyyskassalta ei ollut mahdollista saada täsmällisempiä tietoja perusjoukon demografiasta, joten arvioin vastaajien edustavuutta perusjoukkoon nähden vertaamalla vastaajajoukkoa tuoreimpiin TEM:n tietoihin vuodelta 2014. Voitaneen olettaa, että TEM:n aineisto vastaa kohtuullisesti myös tutkimuksen perusjoukkoa, mutta osa eroista voi myös johtua kaikkien kauppatieteellisen koulutuksen saaneiden työttömien ja työttömyyskassassa vakuutettujen työttömien keskinäisestä demografisesta erosta.

Vertailu on tehty vastaajien iän, sukupuolen, työttömyyden keston, suoritettun tutkinnon ja vakituisen asuinpaikan mukaan. Näiden perusteella näyttää siltä, että aineisto edustaisi perusjoukkoa kohtuullisen hyvin tietyin edellä mainituin varauksin.

Ikä

	TEM	Kysely
Alle 30	8,80%	3,10%
30-39	24,50%	20,00%
40-49	26,00%	27,40%
50-59	26,90%	33,60%
-60	13,70%	15,80%

Taulukko 1: Kyselyyn vastanneet ikäryhmittäin verrattuna TEM:n aineistoon

Kyselyaineistossa aliedustettuina kaikkiin työttömiin nähden ovat nuoremmat ikäluokat ja 50-59 -vuotiaat puolestaan ovat selkeimmin yliedustettuna. Tämä voi johtua osittain siitä, että nuorten järjestäytymisaste sekä ammattiliitoissa että työttömyyskassassa on alhaisempi. Vastaavasti työuran keskivaiheilla olevat työttömät saattavat kokea uudelleen-työllistymisen mahdollisuutensa heikommiksi ja siksi kokevat kyselyyn vastaamisen motivoivammaksi kuin nuoret, jotka odottavat työttömyyden olevan omalla kohdallaan suhteellisen lyhytaikaista.

Sukupuoli

TEM:n tilastosta käytössä oli tieto kaikkien vuoden 2014 aikana työttömänä olleiden sukupuolesta. Näiden jakauma verrattuna kyselyn vastaajiin oli seuraava:

	TEM 2014	Kysely
Mies	43,9%	42,1%
Nainen	56,1%	57,9%

Taulukko 2: Kyselyyn vastanneet ikäryhmittäin verrattuna TEM:n aineistoon

Voidaan siis sanoa, että kyselyn vastaajien sukupuolijakauma vastaa hyvin TEM:n aineiston sukupuolijakaumaa ja voimme olettaa, että aineisto tältä osin edustaa hyvin perusjoukkoa.

Kyselyssä annettiin myös mahdollisuus kolmanteen vastausvaihtoehtoon ”Muu/en halua vastata” niille mahdollisille vastaajille, jotka joko eivät halua ilmoittaa sukupuoltaan tutkimuksessa tai haluavat ilmoittaa muun kuin juridisen sukupuolensa. Näitä vastaajia oli ainoastaan kolme ja heitä ei ole analyysissä otettu huomioon silloin, kun tutkitaan sukupuolittaista eroa. Muissa analyysissä he ovat mukana normaalisti.

Kotipaikka

Kauppatieteellisen korkeakoulutuksen saaneet sijoittuvat hyvin vahvasti pääkaupunki-seudulle ja muulle Uudellemaalle. Tämän vuoksi tutkimuksessa mahdollisia alueellisia

eroja tarkastellaan jakamalla tarkastelu Uuteenmaahan ja muuhun maahan. Uudenmaan lisäksi eri Varsinais-Suomea ja Pirkanmaata lukuun ottamatta eri alueiden vastaajamäärä on niin pieni, että mielekkään analyysin tekeminen hienojakoisemmalla aluejaolla olisi mahdotonta.

	TEM 2014	Kysely
Uusimaa	53,1%	58,2%
Muu maa	46,9%	41,8%

Taulukko 3: Kyselyyn vastanneet alueittain verrattuna TEM:n aineistoon

Kun tämän jaon mukaan tarkastellaan vastaajajoukkoa suhteessa TEM:n aineistoon, havaitaan, että uusimaalaiset ovat hieman painottuneet kyselyn vastaajissa TEM:n aineistoon verrattuna, mutta tällä ei liene olennaista merkitystä tulosten tulkinnassa.

Koulutustausta

Ylemmän korkeakoulututkinnon suorittaneet painottuivat kyselyaineistossa kaikkiin työttömiin kauppatieteilijöihin nähden melko selvästi.

	TEM	Kysely
Alempi korkea-aste	23,40%	12,70%
Ylempi korkea-aste	73,20%	82,40%
Tutkijakoulutusaste	1,73%	2,30%
Muu	1,67%	2,60%

Taulukko 4: Kyselyyn vastanneet koulutusasteen mukaan verrattuna TEM:n aineistoon

On mahdollista, että tämä johtuu osin siitä, järjestäytyneet kauppatieteilijät ovat keskimäärin useammin suorittaneet ylemmän korkeakoulututkinnon. Poikkeamasta osa voi myös selittyä ylemmän tutkinnon suorittaneiden keskimääräistä suuremmasta vastaus-

aktiivisuudesta. Joka tapauksessa tämä seikka on syytä ottaa huomioon, kun tarkastellaan koko vastaajajoukkoa.

Työttömyyden kesto

Kyselyyn vastanneiden työttömyyden kestoja verrattiin TEM:n aineistosta saataviin lukuihin. Vuoden 2014 tilanteeseen nähden aineisto jakautuu työttömyyden keston mukaan seuraavasti:

	TEM 2014	Kysely
Alle 6 kk	46,00%	39,90%
6-12 kk	20,00%	21,30%
Yli 12 kk	34,00%	38,70%

Taulukko 5: Kyselyyn vastanneet työttömyyden keston mukaan verrattuna TEM:n aineistoon

Kyselyssä kaikista lyhimmet työttömyysjaksot näyttävät olevan jonkin verran aliedustettuina TEM:n tietoihin verrattuna, ja vastaavasti pitkäaikaistyöttömät yliedustettuina. Toisaalta jos otetaan huomioon, että TEM:n tieto on vuodelta 2014 ja tiedetään pitkäaikaistyöttömyyden lisääntyneen, tämä ero tasoittunee jonkin verran. Pitkäaikaistyöttömillä kokemus työttömyydestä saattaa olla myös syvempi, jolloin he myös saattavat kokea työttömyyttä koskevaan kyselyyn vastaamisen henkilökohtaisesti motivoivammaksi. Tässä tutkimuksessa pitkäaikaistyöttömänä pidetään henkilöä, jonka työttömyys on jatkunut yhtäjaksoisesti vähintään vuoden.

Työttömyyden keston jakautuminen sukupuolittain näyttäisi noudattelevan TEM:n aineistosta tehtyä analyysiä, jonka perustella naisten työttömyysjaksot ovat lyhyempiä ja pitkäaikaistyöttömyys harvinaisempaa kuin miehillä. Ero korostuu erityisesti kaikista pisimmissä, yli kaksi vuotta kestäneissä työttömyysjaksoissa. Naisvastaajien keskimää-

räinen työttömyysjakso on lähes kaksi kuukautta lyhyempi kuin miesten, tarkasteltiinpa sitten kaikkia työttömyysjaksoja tai ainoastaan päättyneitä työttömyysjaksoja².

	Miehet	Naiset
Pitkäaikaistyöttömät	42,7%	36,0%
Ei pitkäaikaistyöttömät	57,3%	64,0%

Taulukko 6: Pitkäaikaistyöttömien osuus vastaajista sukupuolittain, kaikki työttömyysjaksot ($p=0,03$)

	Alle 3 kk	3-6 kk	7-9 kk	10-12 kk	13-24 kk	Yli 24 kk
Miehet	20,6%	15,7%	10,2%	8,4%	22,6%	20,1%
Naiset	24,1%	18,4%	13,1%	10,9%	21,5%	14,5%

Taulukko 7: Työttömyyden kesto sukupuolittain, kaikki työttömyysjaksot ($p=0,058$)

Tämä ero on tutkimuksen kannalta erittäin kiinnostava. Myöhemmin työttömyyden pitkittymistä tarkastellaan erityisesti tämän eron kautta ja etsitään mahdollisia kolmansia selittäviä tekijöitä, jotka voisivat selittää tätä sukupuolittaista eroa.

Vastaavasti TEM:n aineistosta tehdyssä selvityksessä havaittiin, että alueellisesti työttömyyden kestolla on eroja pääkaupunkiseudun ja muun maan välillä. Tarkasteltaessa ainoastaan päättyneitä jaksoja pitkäaikaistyöttömyydessä ei ole havaittavissa eroja. Kaikissa työttömyysjaksoissa pitkäaikaistyöttömyyden ja ei-pitkäaikaistyöttömyyden ero on jonkin verran selkeämpi ja tähän kannattaakin hakea vastausta hienojakoisemmalla tarkastelulla. Tällöin Uudenmaan ja muun maan erot tulevat selkeämmin näkyville.

	Alle 3 kk	3-6 kk	7-9 kk	10-12 kk	13-24 kk	Yli 24 kk
Uusimaa	24,6%	19,5%	13,9%	10,2%	23,2%	8,5%
Muu maa	33,6%	19,9%	10,1%	6,5%	20,6%	9,4%

Taulukko 8: Alueelliset erot työttömyysjaksojen kestossa, päättyneet työttömyysjaksot ($p=0,099$)

	Alle 3 kk	3-6 kk	7-9 kk	10-12 kk	13-24 kk	Yli 24 kk
Uusimaa	18,4%	17,6%	11,8%	10,8%	22,8%	18,6%
Muu maa	28,3%	17,1%	11,7%	7,9%	20,8%	14,3%

² T-testillä tarkasteltuna ainoastaan päättyneiden jaksoiden ero oli tilastollisesti merkitsevä, mutta ero joka tapauksessa on suurin piirtein yhtä suuri ja samansuuntainen, joten molemmat tulokset nähdäkseen tukevat samansuuntaista johtopäätöstä naisten ja miesten eri mittaisista työttömyysjaksoista.

Taulukko 9: Alueelliset erot työttömyysjaksojen kestossa, kaikki työttömyysjaksot (p=0,006)

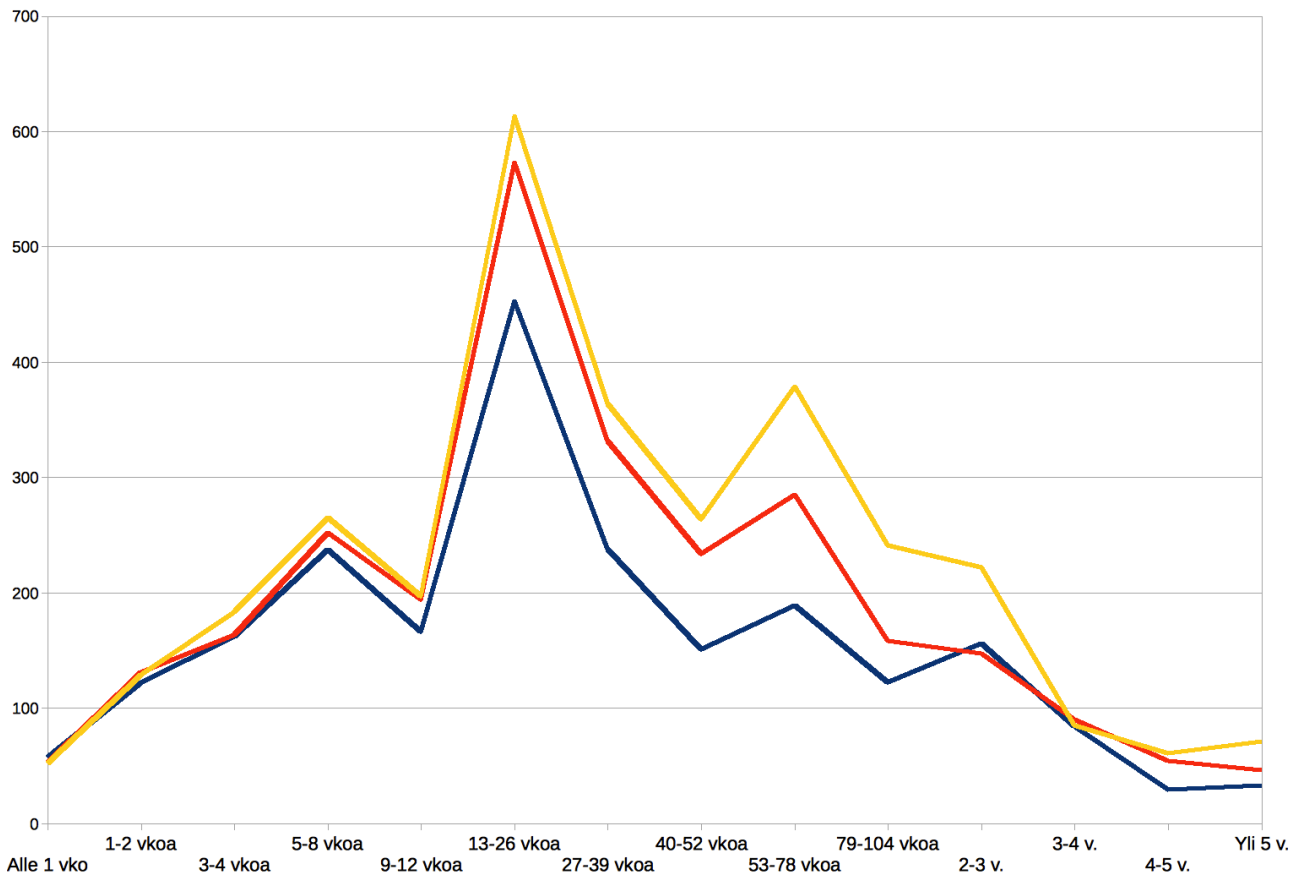
Selkeimmin ero näkyy kaikista lyhimmissä, alle kolmen kuukauden työttömyysjaksoissa, jotka ovat selvästi yleisempiä muussa maassa. Ero voisi selittyä sillä, että työttömyys Uudellamaalla todella on sitkeämpää, tai sillä, että muualla maassa vastaajien työttömyys on alkanut keskimääräistä useammin viime vuosina, jolloin ne painottavat kaikkia työttömyysjaksoja tarkasteltaessa muun maan jaksoja lyhyempään suuntaan. Tarkasteltaessa kuitenkin alueittaisia eroja työttömyyden alkamisvuosissa näyttää siltä, että ero Uudenmaan ja muun maan välillä työttömyyden kestossa pysyy melko samankaltaisena. Näin ollen voidaan päätellä, että kyselyaineisto paitsi edustaa kohtuullisen hyvin kohderyhmää, mitä tulee työttömyyden kestoon, mutta myös vahvistaa TEM:n aineistossa havaittua sukupuolittaista ja asuinpaikan mukaan määräytyvää eroa työttömyyden kestossa.

4. YLEISKUVA KAUPPATIETEILIJÖIDEN TYÖTTÖMYYYDESTÄ

4.1. Kauppatietelijöiden työttömyys tilastojen valossa

Ekonomien työttömyysasteen kehitys on noudatellut hyvin pitkälti korkeasti koulutettujen työttömyyden kehitystä. Elokuusta 2014 elokuuhun 2016 työttömien kauppatieteellisen ylemmän korkeakoulututkinnon suorittaneiden työttömien määrä oli kasvanut 17,1%:lla 2336:sta 2736:een. Samaan aikaan kaikkien korkeakoulutettujen työttömyys oli kasvanut 16,5%:lla ja kaikkien työttömien määrä 8,2%. (AKAVA). Koska työvoimaan kuuluvien kauppatieteellisen tutkinnon suorittaneiden määrää ei tarkkaan tiedetä, on myös täsmällisen työttömyysasteen määrittely vaikeaa.

TEM:n tilastojen mukaan myös ylemmän kauppatieteellisen korkeakoulututkinnon (kauppatieteiden maisteri/Ekonomi, ylempi) suorittaneiden keskimääräinen työttömyysjakso oli pidentynyt vuosina 2012–2014 kuudella viikolla ja vuonna 2014 se oli 46 viikkoa. Kaikkien työttömien kauppatieteellisen koulutuksen suorittaneiden määrä kasvoi vuodesta 2012 vuoteen 2014 keskimäärin noin 42 prosentilla siinä missä pitkäaikaistyöttömien määrä samassa joukossa kasvoi noin 73 prosentilla. Vastaavasti pitkäaikaistyöttömien osuus kaikista työttömistä kasvoi noin 28%:sta noin 34%:iin. Seuraavassa kuvaajassa on kuvattu kauppatieteellisen tutkinnon suorittaneiden työttömyyttä vuosina 2012-2014 työttömyyden keskimääräisen keston mukaan:



Kuvio 1: Työttömät kauppatieteellisen tutkinnon suorittaneet työttömyyden keston mukaan vuosina 2012-2014 (Työ- ja elinkeinoministeriö). (sininen 2012, punainen 2013, keltainen 2014)

Kuvaajasta nähdään paitsi työttömien määrän absoluuttinen kasvu, myös se, että huomattavin kasvu on tapahtunut pidemmissä työttömyysjaksoissa. Alle vuoden mittaisissa työttömyysjaksoissa muutos oli merkittäväntä vuosina 2012-2013 siinä missä pitkäaikaistyöttömyys jatkoi kasvuaan selvästi vuoteen 2014 saakka. Toisin sanoen ainoastaan työttömien määrä ei ole kasvanut, vaan myös pitkäaikaistyöttömyys yleistyi huomattavasti keskimääräistä työttömyyttä enemmän. Tässäkin mielessä kauppatieteellisen tutkinnon suorittaneiden työttömyys heijastelee hyvin pitkälti yleistä työllisyystilanteen muutosta.

4.2. Työttömyyden pitkittyminen kyselyaineiston perusteella

Henkilöä pidetään pitkäaikaistyöttömänä, kun hänen työttömyytensä on kestänyt yhtäjaksoisesti vähintään vuoden. Jos hän on oikeutettu ansiopäivärahaan, hänellä on tällöin tavallisesti vielä jäljellä noin vuoden verran ansiopäivärahakautta, mutta usein ajatellaan uudelleentyöllistyöllistymisen vaikeutuvan tuossa vaiheessa jo merkittävästi. Tätä tutkimusta varten kerätyn kyselyaineiston perusteella työttömyysjaksot jakautuvat keston mukaisesti seuraavasti:

	Alle 3 kk	3-6 kk	7-9 kk	10-12 kk	13-24 kk	Yli 24 kk
Päätyneet jaksot	28,6%	19,7%	12,2%	8,6%	22,1%	8,9%
Edelleen jatkuvat jaksot	13%	13,8%	11%	11,3%	21,8%	29,3%
Kaikki jaksot yhteensä	22,5%	17,4%	11,7%	9,6%	21,9%	16,8%

Taulukko 10: Päätyneet, jatkuvat ja kaikki työttömyysjaksot keston mukaan luokiteltuna

Tärkein havainto työttömyyden pitkittymisen kannalta ovat erot toisaalta kaikista lyhyimpien, alle kolme kuukautta kestäneiden, ja toisaalta kaikista pisimpien työttömyysjaksojen yleisyydessä, kun tarkastellaan päätyneiden ja kyselyhetkellä edelleen jatkuneiden työttömyysjaksojen eroja.

On muistettava, että koko aineistossa painottuivat pisimmät työttömyysjaksot verrattuna TEM:n aineistoon. Tästäkin huolimatta ero työttömyysjaksojen kestojen ääripäissä on niin suuri, että voidaan päätellä työttömyyden olevan selvästi polarisoitunut ilmiö Suomen Ekonomien jäsenistössä. Toisaalta huomattava osa työttömäksi joutuneesta jäsenistöstä näyttäisi työllistyvän suhteellisen sujuvasti. Päätyneistä työttömyysjaksoista lähes puolet oli päättynyt ensimmäisten kuuden työttömyyskuukauden aikana. Vastaavasti näyttää erottuvan suhteellisen suuri sitkeän työttömyyden ryhmä, jonka työttömyys on kestänyt yli kaksi vuotta ja jonka työllistymisnäkymät ovat varsin heikot. Kiinnostava havainto kuitenkin on, että tässä vertailussa näyttäisi siltä, että vielä toisenkin työttömyysvuoden aikana työllistytään kohtuullisen hyvin.

4.3. Aiemmat tutkimukset jäsenistön työttömyydestä

Vuonna 2015 Suomen Ekonomit teetti kaksi selvitystä jäsenistönsä ja kauppatieteellisen korkeakoulututkinnon suorittaneiden työttömyydestä. Näistä ensimmäisessä jäsenrekisterin perusteella tehtiin tutkimus, jossa pyrittiin selvittämään jäsenistön työttömyyttä selittäviä osatekijöitä. Tärkein havainto tästä tutkimuksesta oli, että jäsenrekisterin tietojen perusteella rakennettu regressiomalli selitti vain 12 prosenttia jäsenistön työttömyydestä. Tämän vuoksi tämän tutkimuksen perusteella ei nähdäkseen ole mahdollista tehdä kovin selkeitä johtopäätöksiä työttömyysriskiä kasvattavista tai vähentävistä tekijöistä. Tätä tutkimusta kannattaa sinänsä jatkossa käyttää osana Ekonomien työttömyyttä koskevaa materiaalia laajentamaan ymmärrystä, mutta on syytä muistaa sen rajoitteet.

Toinen selvitys teetettiin kaikkien kauppatieteellisen tutkinnon suorittaneiden työttömyydestä työ- ja elinkeinoministeriön aineiston perusteella. Selvityksen kenties kiinnostavin yksittäinen tieto oli, että työttömyysjaksot ovat pidempiä pääkaupunkiseudulla kuin muualla Suomessa, ja että naisten työttömyysjaksot ovat pidempiä kuin miesten vastaavat koko työuran ajan. Naisten lyhyempien työttömyysjaksojen on arveltu johtuvan muun muassa aktiivisemmasta kouluttautumisesta, ja alueellisten erojen työmarkkinoiden luonteesta.

5. TYÖTTÖMYYDEN ALKAMISEN SYYT

Ylivoimaisesti suurimmalla osalla vastaajista työttömyys oli alkanut työnantajan tekemän työsuhteen irtisanomisen tuloksena. Toiseksi yleisin yksittäinen työttömyyden alkamisen syy oli määräaikaisen työsuhteen päättyminen. Näitä seuraavat oma työsuhteen päättyminen yhteisellä sopimuksella ja oma työsuhteen irtisanominen.

Työttömyyden alkamisen syy	Vastaajia	%
Työnantaja irtisanoi työsuhteen	378	32,7%
Irtisanoin itse työsuhteeni	147	12,7%
Työnantaja purki työsuhteen koeajalla	38	3,3%
Purin itse työsuhteeni koeajalla	5	0,4%
Yhteinen sopimus työsuhteen päättämisestä	157	13,6%
Määräaikaisen työsuhteen päättyminen	248	21,5%
Opiskelun päättyminen, ei työpaikkaa valmiina	22	1,9%
Perhevapaan päättyminen, ei työpaikkaa valmiina	19	1,6%
Yritystoiminnan päättyminen	21	1,8%
Muu syy	121	10,5%
Yhteensä	1156	100%

Taulukko 11: Työttömyyden alkamissyöt

Kun tarkastellaan työttömyyden alkamisen syitä työttömyyden alkamisvuoden mukaan, selkein muutos havaitaan määräaikaisten työsuhteiden päätymisessä työttömyyden alkamisen syynä. Vuonna 2011 alkaneista työttömyysjaksoista tällaisia oli 14,6%, kun taas vuonna 2015 alkaneista jo 27,6%. Toinen selvemmin havaittava muutos näkyy itse irtisanotuissa työsuhteissa, joiden osuus työttömyyden alkamissyistä oli vuonna 2011 16,6%, mutta 2016 enää 6,9%. Muiden syiden osalta vastaavia muutoksia ei ole havaittavissa.³

Vuosikohtaisessa tarkastelussa käsitellään jo suhteellisen pieniä tapausmääriä, joten sattumallakin voi olla merkitystä näihin lukemiin, mutta tämän perusteella löytyy joitakin vihjeitä siitä, että tarkastelujaksolla voidaan ajatella jonkinlaisen epävarmuuden lisääntyneen kauppatieteilijöiden työelämässä. Yhä pienempi osuus työttömäksi joutuneista on oma-aloitteisesti päättänyt työsuhteensa ja vastaavasti määräaikaisuuksien päättyminen kattaa yhä suuremman osan työttömyyden syistä. Samaan aikaan Ekonomien vuotuisissa palkkatasotutkimuksissa ei ole havaittu olennaista kasvua määräaikaisten työsuhteiden määrässä, joten tämä viittaisi siihen, että siirtyminen määräaikaisesta työsuhteesta seuraavaan työhön ei ole yhtä sujuvaa kuin aikaisemmin. Omien irtisanomisten näin huomattava väheneminen puolestaan voisi selittyä uskottavasti sillä, että yksilöiden halukkuus työmarkkinariskien ottamiseen on vähentynyt.

³ p=0,018.

6. TYÖTTÖMYYDEN PITKITTYMISELLE ALTISTAVAT JA TYÖLLISTYMISTÄ EDISTÄVÄT TEKIJÄT

Työttömyyden pitkittymisen riskiä selvittäessä tarkasteltaviksi tekijöiksi valittiin kouluttautuminen välittömästi ennen työttömyyttä sekä työttömyysaikana, erilaisten työllisyyttä edistävien palveluiden käyttö, aiempi työttömyys ja muut poissaolot työelämästä, joustavuus uuden tehtävän ehdoissa sekä irtisanomiskorvauksen saamisen vaikutus työttömyyden pituuteen. Luonnollisesti työttömyyden pitkittymisriskin taustalla on varmasti muitakin syitä, mutta tässä tutkimuksessa tarkastelun kohteeksi on otettu Ekonomien edunvalvonnan ja palvelutoiminnan suuntaamisen kannalta keskeisiä teemoja.

6.1. Kouluttautuminen ennen työttömyysaikaa ja työttömyyden aikana

Kouluttautuminen on vahvasti yhteydessä sukupuoleen. Naiset ovat selvästi miehiä aktiivisempia kouluttautumaan, oli kyse sitten työttömyyden aikaisesta tai työttömyyttä edeltäneestä kouluttautumisesta:

	Ei koulutusta	Vähintään yksi koulutustyyppi
Mies	57,5%	42,5%
Nainen	47%	53%
Yhteensä	51,5%	48,5%

Taulukko 12: Kouluttautuminen välittömästi työttömyyttä edeltäneen vuoden aikana sukupuolittain % ($p=0,001$)

	Ei koulutusta	Vähintään yksi koulutustyyppi
Mies	66,7%	33,3%
Nainen	54,4%	45,6%
Yhteensä	59,5%	40,5%

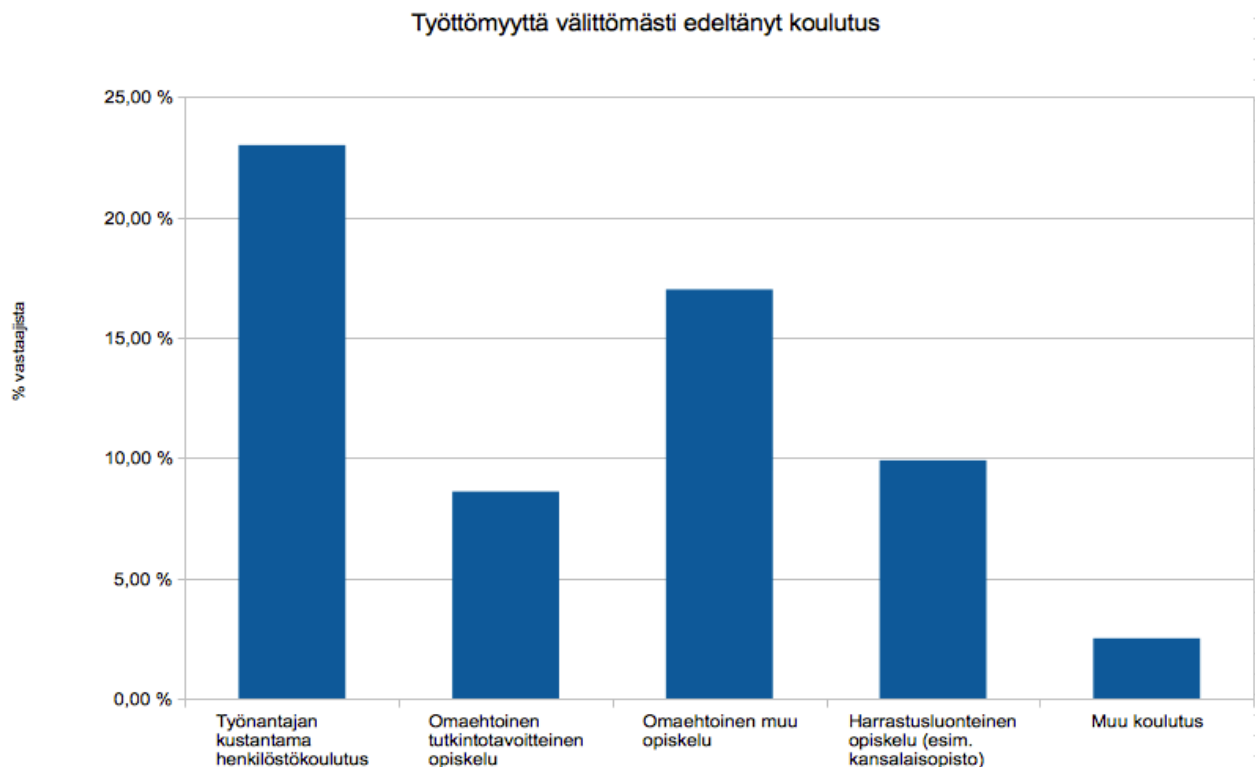
Taulukko 13: Kouluttautuminen työttömyysaikana sukupuolittain % ($p=0,000$)

Erilaisiin koulutuksiin osallistuminen työttömyysaikana näyttää korreloivan positiivisesti työttömyyden keston mukaan. Tämä on sellaisenaan täysin ymmärrettävää, koska pidemmän työttömyyden aikana henkilö on todennäköisemmin osallistunut koulutukseen kuin lyhyen työttömyyden aikana. Tämän perusteella ei siis voida suoraan päätellä työttömyysaikaisen kouluttautumisen vaikutuksia uudelleentyöllistymisen ja työttömyyden pitkittymiseen, koska tämä voisi tuottaa harhaisen ja itse asiassa negatiivisen korrelaation kouluttautumisen ja uudelleentyöllistymisen todennäköisyyden välille. Tämän vuoksi tarvitaan siis kolmansiä tekijöitä välittäjiksi, jos haluamme selvittää kouluttautumisen vaikutusta työttömyyden pitkittymiseen.

Koska tiedetään, että naiset kouluttautuvat työttömyysaikana enemmän kuin miehet ja vastaavasti naisten työttömyysjaksot ovat keskimäärin miesten työttömyysjaksoja lyhyempiä, on luontevaa lähteä tarkastelemaan kouluttautumisen vaikutusta työttömyyden keston sukupuolen kautta. Jos siis kouluttautumisen määrää vakioimalla havaittaisiin, että miesten ja naisten välinen ero työttömyyden kestossa supistuu tai katoaa kokonaan, voidaan päätellä, että koulutuksella on "omavaikutusta" työttömyyden keston.

Kouluttautuminen ennen työttömyysaikaa

Tyypillisimmin vastaajilla välittömästi työttömyyttä edeltävä kouluttautuminen oli ollut työnantajan kustantama henkilöstökoulutus (23% vastaajista) tai muuta kuin tutkintotavoitteista omaehtoista opiskelua (17% vastaajista). Muihin koulutustyyppisiin osallistui alle 10% vastaajista. Huomattavaa on, että yli puolet (51,6%) vastaajista ei ilmoittanut osallistuneensa minkäänlaiseen koulutukseen työttömyyttä edeltäneen vuoden aikana.

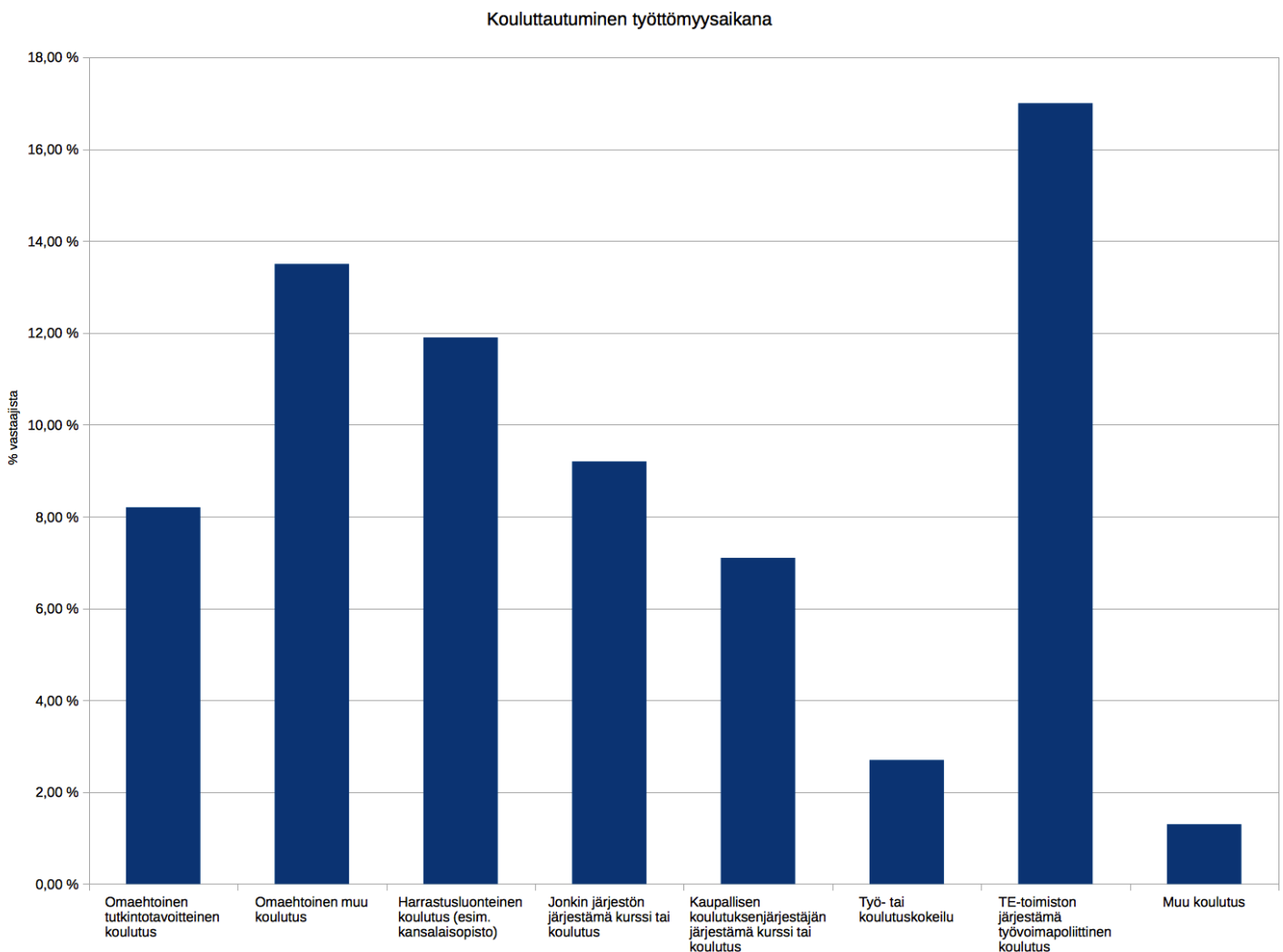


Kuvio 2: Kouluttautuminen työttömyyttä välittömästi edeltäneen vuoden aikana koulutustyypeittäin

Aineiston perusteella näyttää siltä, että välittömästi työttömyyttä edeltävällä koulutuksella ei ole yhteyttä työttömyyden pitkittymiseen. Miesten ja naisten välinen ero työttömyyden pituudessa tai pitkäaikaistyöttömyyden yleisyydessä ei vaihtelee olennaisesti eikä tilastollisesti merkitsevästi sen mukaan, onko kouluttautunut välittömästi työttömyyttä edeltävänä aikana vai ei. Tämä tulos toistuu riippumatta siitä, tarkastellaanko kaikkia työttömyysjaksoja vai jo päättyneitä työttömyysjaksoja. Merkitystä ei näytä olevan myöskään sillä, kuinka useaan erilaiseen koulutukseen on osallistunut.

Kouluttautuminen työttömyysaikana

Jonkinlaiseen koulutukseen työttömyysaikana sanoo osallistuneensa noin 40% vastaajista. Työttömyyden aikaisessa koulutuksessa ei erotu kovin selvästi mitään erityisen paljon käytettyä koulutustyyppiä. Kaikista suosituimpia näyttävät kuitenkin olevan erilaiset omaehtoiset ja harrastusluonteiset koulutukset, joihin oli osallistunut noin 12-14% vastaajista. Lisäksi TE-palveluiden järjestämään työvoimapolitiittiseen koulutukseen oli osallistunut noin 17% vastaajista, mikä on suurin yksittäinen osallistujamäärä johonkin koulutustyyppiin.



Kuvio 3: Kouluttautuminen työttömyysaikana koulutustyyppin mukaan

Kun tarkastellaan kaikkia työttömyysjaksoja näyttää siltä, että naisten ja miesten välinen ero ei muutu olennaisesti verrattaessa kouluttautuneiden ryhmää ei-kouluttautuneiden joukkoa. Kun taas tarkastellaan ainoastaan niitä työttömyysjaksoja, jotka ovat päättyneet, ja vakioidaan työttömyysaikana kouluttautuminen, tilanne näyttää toiselta. Kouluttau-

tuneiden ryhmä on muodostettu niistä, jotka ovat ilmoittaneet osallistuneensa vähintään yhteen koulutukseen työttömyysaikanaan. Toinen ryhmä ei ole kouluttautunut lainkaan.

	Kaikki vastaajat	Kouluttautuneet	Ei-kouluttautuneet
Miehet	36,5%	46,6%	32,4%
Naiset	28,0%	44,2%	16,5%

Taulukko 14: Pitkäaikaistyöttömien osuus vastaajista sukupuolittain työttömyysaikaisen kouluttautumisen mukaan luokiteltuna, päättyneet työttömyysjaksot

Naisten ja miesten välinen ero työttömyysjaksojen pituudessa näyttää siis jonkin verran tasoittuvan, kun tarkastellaan sitä joukkoa, jotka ovat osallistuneet vähintään yhden tyypiseen koulutukseen työttömyysaikanaan. Toisin sanoen kouluttautumisen voi sellaisenaan tämän perusteella päätellä vähentävän jonkin verran työttömyyden pitkittymisen riskiä. Se ei kuitenkaan selitä täysin miesten ja naisten välistä eroa työttömyyden pituudessa, vaan edelleen erolle jää myös sukupuolen tai mahdollisten muiden tekijöiden omaa vaikutusta.

Kun tarkastellaan, miten erilaisiin koulutuksiin osallistuneet vastaajat ovat itse arvioineet kokemaansa hyödyllisyyttä, niin TE-toimiston tarjoamaa koulutusta käyttäneistä 36,9% ja omaehtoiseen koulutukseen osallistuneista 67% koki koulutuksesta olleen paljon tai jonkin verran hyötyä uudelleentyöllistymisessä. Tarkemmin koettua hyödyllisyyttä tarkastellaan tarkemmin omassa luvussa.

Alueellisesti tarkasteltuna pitkäaikaistyöttömyydessä on ero Uudenmaan ja muun maan välillä, kun tarkastellaan kaikkia työttömyysjaksoja. Kouluttautumisen määrässä työttömyysaikana ei kuitenkaan tällaista vastaavaa eroa ole. Kuitenkin kun vakioidaan kouluttautumisen määrä, ero pitkäaikaistyöttömien osuudessa Uudenmaan ja muun maan välillä näyttää supistuvan.

	Kaikki vastaajat	Kouluttautuneet	Ei-kouluttautuneet
Uusimaa	42,2%	52,2%	35,4%
Muu maa	34,8%	49,7%	25,5%

Taulukko 15: Pitkäaikaistyöttömien osuus vastaajista alueittain työttömyysaikaisen kouluttautumisen mukaan luokiteltuna, kaikki työttömyysjaksot

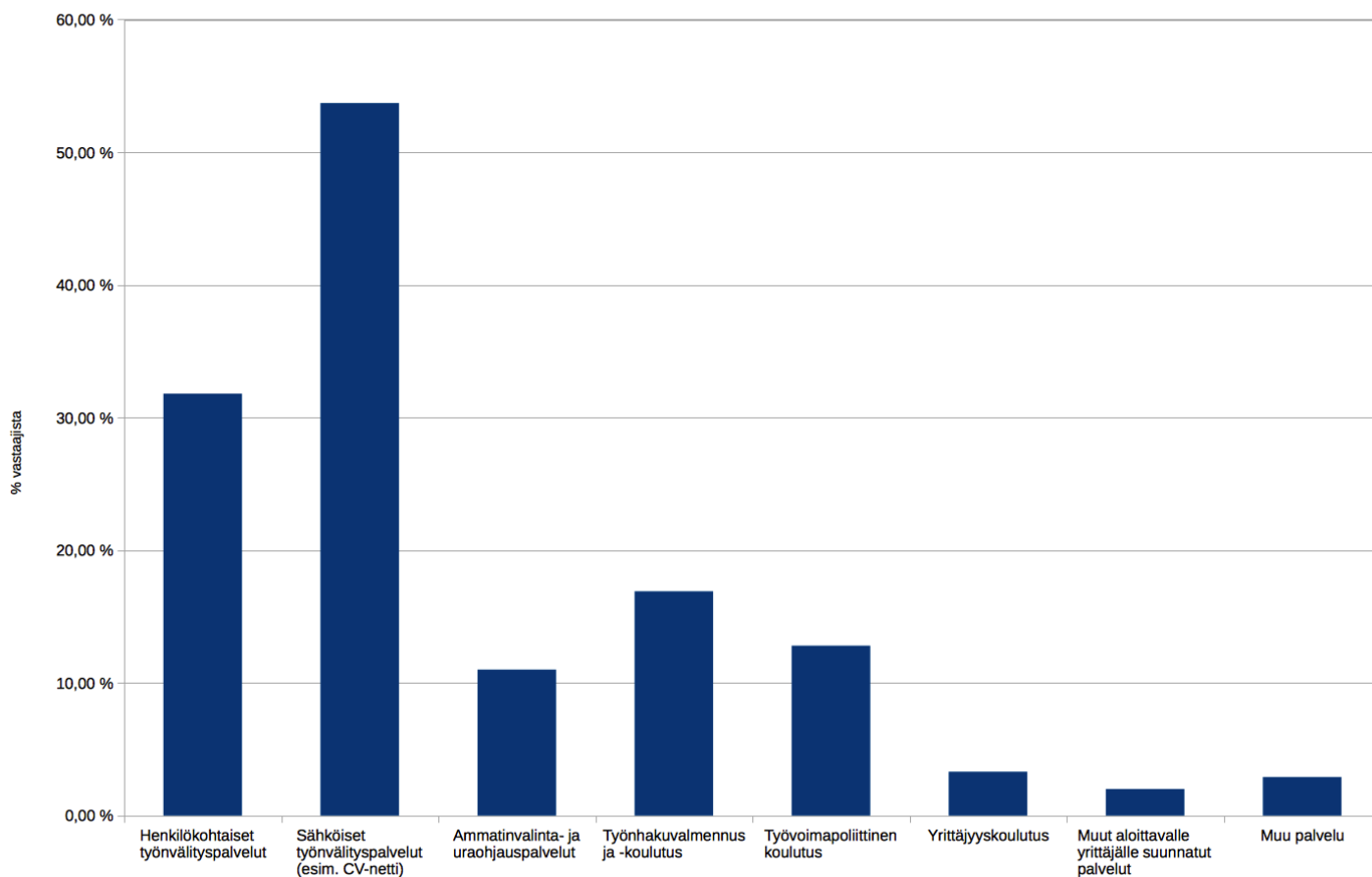
Koska kouluttautumisessa ei ole mainittavia alueellisia eroja, tästä ei voida suoraan tehdä sellaista johtopäätöstä, että alueellinen ero työttömyyden pituudessa johtuisi erosta kouluttautumisessa. Siksi tämä sellaisenaan ei vahvista sitä, että kouluttautuminen vähentää työttömyyden pitkittymisen riskiä, mutta ei toisaalta myöskään kumoa sitä. Tämä viittaisi jonkinlaiseen alueelliseen eroon siinä, miten koulutus vaikuttaa työttömyyden pituuteen, mutta tämän perusteella ei ole syytä tehdä kovin pitkälle vietyjä johtopäätöksiä. Joka tapauksessa näyttää siltä, että kouluttautuminen työttömyysaikana on edelleen yhteydessä alempaan työttömyyden pitkittymisen riskiin.

6.2. Työllistymistä edistävien palveluiden käyttö

6.2.1. TE-toimiston palvelut

Vastaajista 74% oli käyttänyt jotain TE-toimiston tarjoamaa palvelua. Tämä luku on varsin korkea, koska kyselylomakkeessa vastausvaihtoehdoksi annettiin varsin laaja joukko palveluita. Esimerkiksi kysytyn perusteella työnhakijaksi ilmoittautumisen yhteydessä tehdyt toimenpiteet voidaan tulkita vastauksissa käytetyksi palveluksi. Koska käytännössä työttömyyspäivärahaa saadakseen kaikkien on tavalla tai toisella asioitava TE-toimiston kanssa työttömyyspäivärahaa saadakseen, myös tässä raportoitu palveluita käyttäneiden määrä oli melko korkea.

Käytetyt TE-toimiston palvelut



Kuvio 4: TE-toimiston palveluiden käyttö työttömyysaikana palveluittain

Kun katsotaan tarkemmin käytettyjä palveluja, huomataan kuitenkin, että varsin pieni osa vastaajista käyttää TE-palveluita kovin laajasti. Kahta tai useampaa palvelua oli käyttänyt 38,4% vastaajista, mutta kolmea tai useampaa palvelua enää hieman yli 15% vastaajista.

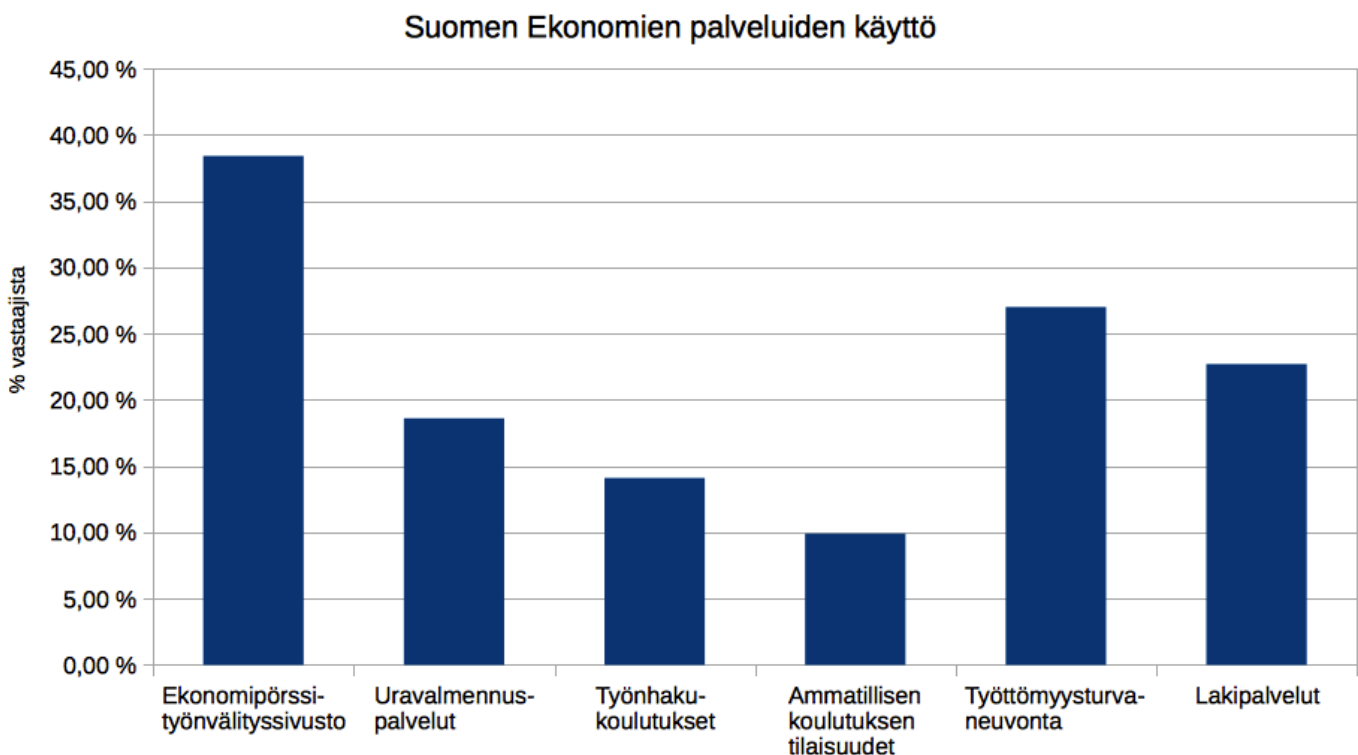
Vastaavalla tavalla kuin edellä koulutuksen määrässä työttömyyden keston ja käytettyjen palveluiden määrä on suurempi niillä, joilla on pidemmät työttömyysjaksot. Toisin sanoen työttömyyden pituus selittää palveluiden käytön yleisyyttä eikä päinvastoin. Olennaista alueellista eroa palveluiden käytössä ei ole Uudenmaan ja muun Suomen välillä kuten ei sukupuoltenkaan välillä, joten TE-palvelut näyttävät kohdentuvan varsin tasapuolisesti ainakin niille, jotka niitä haluavat tai joutuvat käyttämään.

Tarkasteltaessa sukupuolittaista ja alueellista eroa työttömyyden pituudessa TE-palveluiden käytön mukaan havaitaan, että nämä erot säilyvät osapuulleen yhtä suurina riippumatta TE-palveluiden käytön määrästä. Tämä onkin odotettavaa, koska alueittaista ja sukupuolittaista eroa käytössä ei ole havaittavissa. Näin ollen ainakaan tästä aineistosta

ei voida saada näyttöä siitä, että TE-palveluiden käytöllä olisi olennaista yhteyttä työttömyyden pitkittymiseen tai toisaalta nopeampaan työllistymiseen.

6.2.2. Suomen Ekonomien palvelut

Kaikista vastaajista 67,2% ilmoitti käyttäneensä työttömyysaikanaan jotakin Suomen Ekonomien palvelua.



Kuvio 5: Suomen Ekonomien palveluiden käyttö työttömyysaikana palveluittain

Suomen Ekonomien palveluiden käyttö jakautuu selvästi ja melko odotetusti alueellisesti. Uudellamaalla asuvista 73,6% oli käyttänyt jotain palvelua ja muussa maassa 59,5%. Tämän voisi arvioida johtuvan siitä, että palvelutarjonta on pääkaupunkiseudulla laajempaa kuin muussa maassa. Kuitenkin näyttää siltä, että vastaava ero on nähtävissä myös sellaisissa palveluissa, jotka eivät vaadi fyysistä läsnäoloa pääkaupunkiseudulla, kuten lakipalveluissa, työttömyysturvaneuvonnassa ja Ekonomipörssin käytössä. Ero näyttää myös säilyvän, kun tarkastellaan erikseen pitkäaikaistyöttömien ja muiden vastaajien ryhmiä, joten ero ei myöskään selittyne Uudenmaan keskimääräistä pidemmällä työttömyysjaksoilla. Toisin sanoen alueellinen ero Suomen Ekonomien palveluiden käytössä vaikuttaisi olevan todellista.

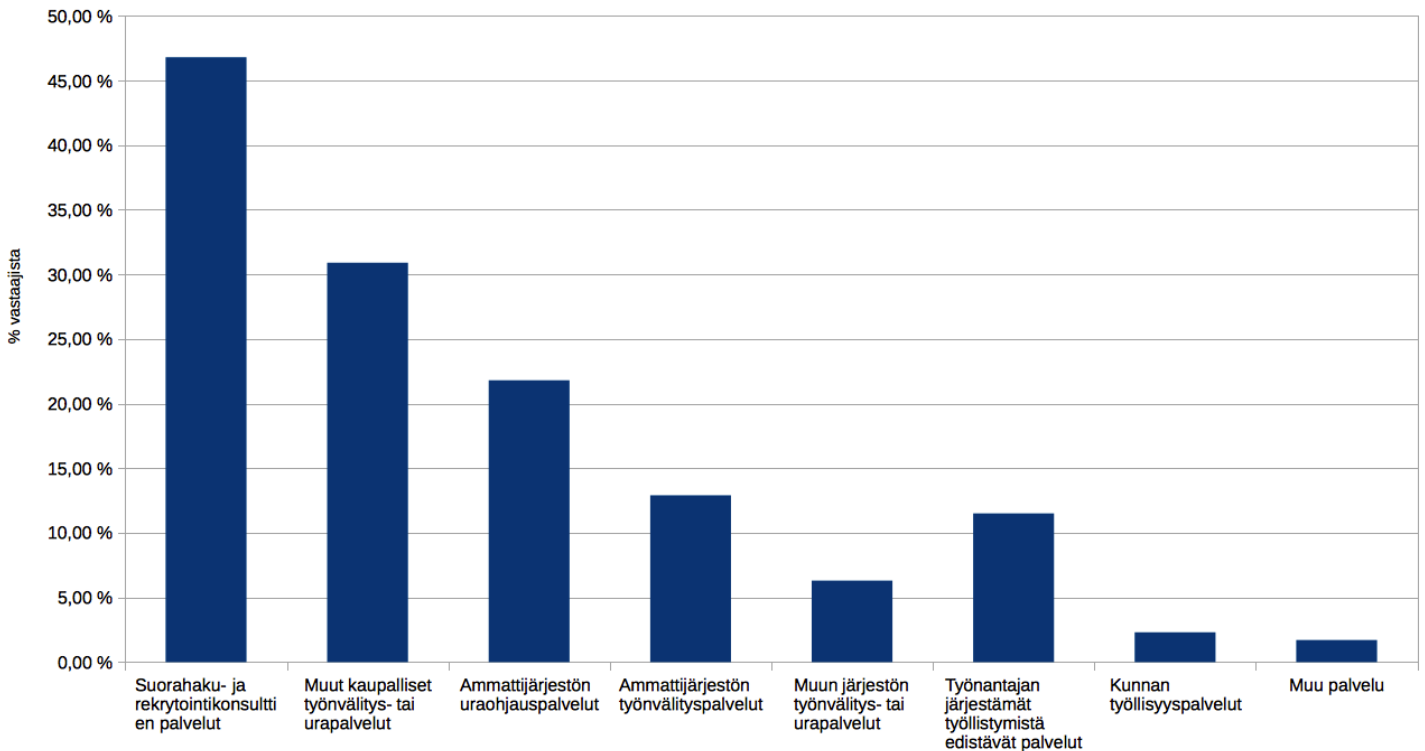
Tarkasteltaessa Ekonomien palveluiden käytön suhdetta työttömyyden pitkittymiseen ei ole löydettävissä viitettä siihen, että Ekonomien palveluiden käytöllä olisi sellaisenaan yhteyttä työttömyyden pitkittymiseen. Ymmärrettävästi edelleen pidempään työttöminä olleet jäsenet olivat käyttäneet enemmän Ekonomien palveluita, mutta esimerkiksi alueellinen ero työttömyyden kestossa pysyy samana, tarkasteltiin sitten ryhmää, joka on käyttänyt Ekonomien palveluita, tai ryhmää, joka ei ole käyttänyt.

Sen sijaan nähdään, että työttömyyden kestolla on eroa Uudenmaan ja muun Suomen välillä siinä joukossa, joka on käyttänyt Ekonomien palveluita, mutta sen sijaan ei siinä joukossa, joka ei ole käyttänyt Ekonomien palveluita. Havainto on sinänsä kiinnostava ja vaatisi jatkoselvitystä, jotta siitä olisi mahdollista tehdä täsmällisempiä johtopäätöksiä.

6.2.3. Muut työllistymistä edistävät palvelut

Muita kuin TE-toimiston palveluita oli käyttänyt 70% vastaajista. Yleisimmin muista palveluista oli käytetty suoramaku- ja rekrytointikonsulttien sekä muiden kaupallisten toimijoiden palveluita. Muut palvelut mainittiin huomattavasti näitä vaihtoehtoja harvemmin.

Muiden palveluiden käyttö työttömyysaikana



Kuvio 6: Muiden palveluiden käyttö työttömyysaikana palveluittain

Palveluiden käyttö keskittyy voimakkaasti Uudellemaalle. Vähintään yhden palvelun maininneita oli Uudellamaalla 78% vastaajista ja muualla maassa vain 59,6%. Tämä voi johtua osittain Uudenmaan pidemmistä työttömyysjaksoista, mutta ero on sen verran suuri, että on syytä olettaa muitakin syitä olevan. Palveluiden tarjonta Uudellamaalla on tyypillisesti laajempaa, jolloin myös käyttö on luonnollisesti yleisempää. Tätä oletusta vahvistaa se, että ero on erityisen suuri kaupallisten palveluiden sekä henkilökohtaisten ammattijärjestön tarjoamien palveluiden käytössä ja nämä palvelut ovat selvästi laajemmin saatavissa pääkaupunkiseudulla ja Uudellamaalla.

Miesten ja naisten välillä muiden palveluiden käytössä oli myös selvästi eroja. Kun tarkastellaan palvelujen käytön laajuutta, ei tilastollisesti merkitsevää eroa löydetä, mutta yksittäisten palvelumuotojen käytössä on selviä eroja. Miehet käyttävät huomattavasti useammin suorahaku- ja rekrytointikonsulttien palveluita sekä muita kaupallisia rekrytointipalveluita kuin naiset.

Tämäkin johtunee jälleen osittain siitä, että miehet ovat keskimäärin pidempien työttömyys-jaksojen aikana ennättäneet useammin käyttää myös näitä palveluja. Kuitenkin samanaikaisesti muiden palveluiden käytössä ei näytä olevan näin selkeää eroa, joten vaikuttaa siltä, että miesten työllisyyttä edistävien palveluiden käyttö painottuu hyvin vahvasti yksityisiin rekrytointi- ja suorahakupalveluihin. Vastaavasti naisilla tässä ryhmässä painottuu erilaiset kouluttautumiseen ja valmennukseen liittyvät palvelut, joita he taas käyttivät selvästi miehiä enemmän. Havainto on kiinnostava ja herättää lisäkysymyksiä toisaalta palveluiden kohdentumisesta ja toisaalta tällaisen valikoitumisen syistä.

6.3. Aiemmat poissaolot työelämästä ja työttömyyden toistuvuus

Aiemmillä poissaoloilla työelämästä muusta syystä kuin työttömyyden vuoksi ei näytä olevan yhteyttä työttömyyden pitkittymisen riskiin. Keskimäärin pitkäaikaistyöttömillä oli itse asiassa ollut jonkin verran vähemmän poissaoloja työelämästä kuin alle vuoden työttömänä olleilla, mutta ero on pieni eikä tilastollisesti merkitsevä.

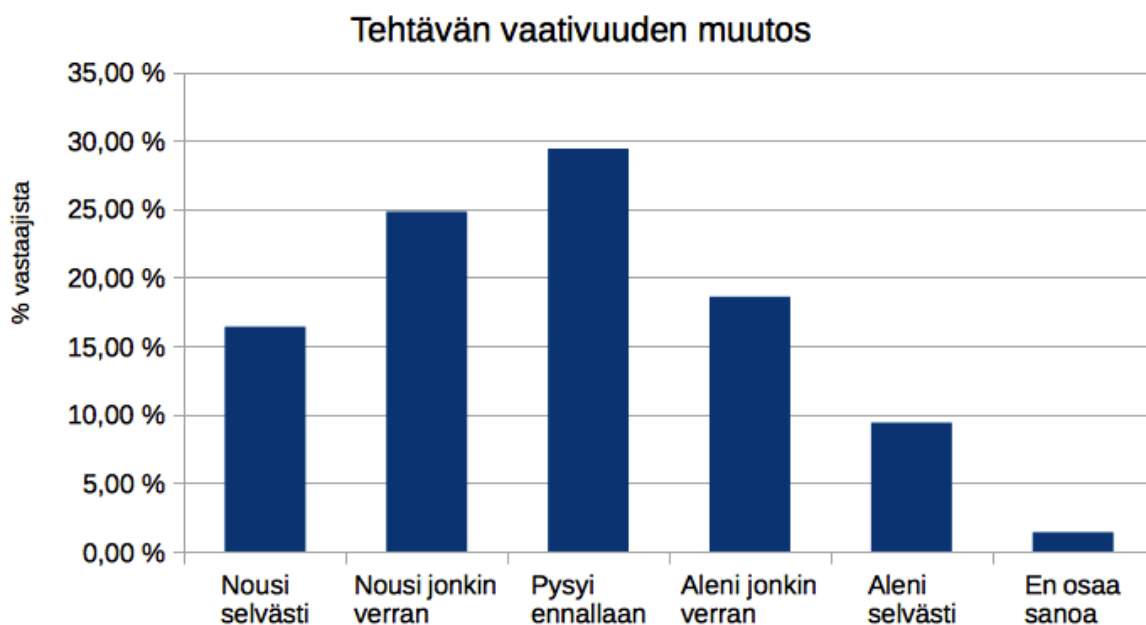
Myöskään aiemmillä työttömyysjaksoilla ei näytä olevan kovin suurta merkitystä työttömyyden keston ennustajana. Samoin näyttää siltä, että aiemmat poissaolot työelämästä eivät myöskään ole yhteydessä työttömyyden toistuvuuteen, vaan keskimääräinen poissaolojen määrä oli hyvin samankaltainen kaikissa tutkituissa ryhmissä.

Tästä kuitenkin löytyy kiinnostava ja ehkä hieman ennakoimaton tulos useampien edeltävien työttömyysjaksojen ja työttömyyden pituuden yhteydestä. Kun tarkastellaan ainoastaan päättyneitä työttömyysjaksoja, niillä, joilla oli ollut kaksi tai useampia työttömyysjaksoja takanaan ennen viimeistä työttömyysjaksoa, nopea työttömyyden päättyminen (alle 6 kk työttömyysjakso) oli hieman muita yleisempää. Merkittäviä johtopäätöksiä tästä ei voine tehdä, mutta tämä saattaa antaa vihjeen eräänlaisesta pätkätyöläisten joukosta, joilla kuitenkin on ollut suhteellisen hyvät mahdollisuudet työllistyä. Kun tämä yhdistetään aiempaan havaintoon määräaikaisten työsuhteiden päättymisestä yleistyvänä työttömyyden syynä, herää kysymys siitä, millainen tällaisen palkkatyöläisten ryhmän tulevaisuus työmarkkinoilla saattaisi olla. Tällaiseen johtopäätökseen kuitenkin sisältyy merkittävää epävarmuutta ja siihen on tässä vaiheessa syytä suhtautua enemmän jatkotutkimuksen aiheena kuin varsinaisena tutkimustuloksena.

6.4. Joustavuus uudelleentyöllistymisessä

Tutkimusta valmisteltaessa yhtenä hypoteesina oli, että korkeampi joustavuus uuden työsuhteen ehdoissa, vaativuudessa tai sijainnissa voisivat selittää nopeampaa työllistymistä. Erityisesti alueellista eroa voisi tulkita tämän hypoteesin kautta, koska pienemmillä talousalueilla ylipäänsä työllistymismahdollisuuksia voidaan olettaa olevan vähemmän eikä siellä välttämättä jäädä odottamaan hieman parempaa työpaikkaa, vaan uusi työpaikka otetaan nopeammin vastaan.

Tätä kysymystä on tutkittu ensisijaisesti yhdellä kysymyspatterilla, jossa kysytään työttömyyden jälkeen toisen palvelukseen työllistyneiden omaa arviota uuden työn vaativuudesta aiempaan työhön verrattuna sekä tulotason muutosta ja uuden työn sijaintia. Nämä kysymykset kohdistettiin vain niille vastaajille, joiden työttömyys oli päätynyt toisen palvelukseen työllistymiseen. Tällaisia vastaajia oli yhteensä 595 kappaletta. Uuden tehtävään vaativuutta kysyttäessä selvästi suurempi osuus vastaajista oli arvioinut tehtävän vaativuuden nousseen kuin laskeneen edelliseen tehtävään verrattuna.

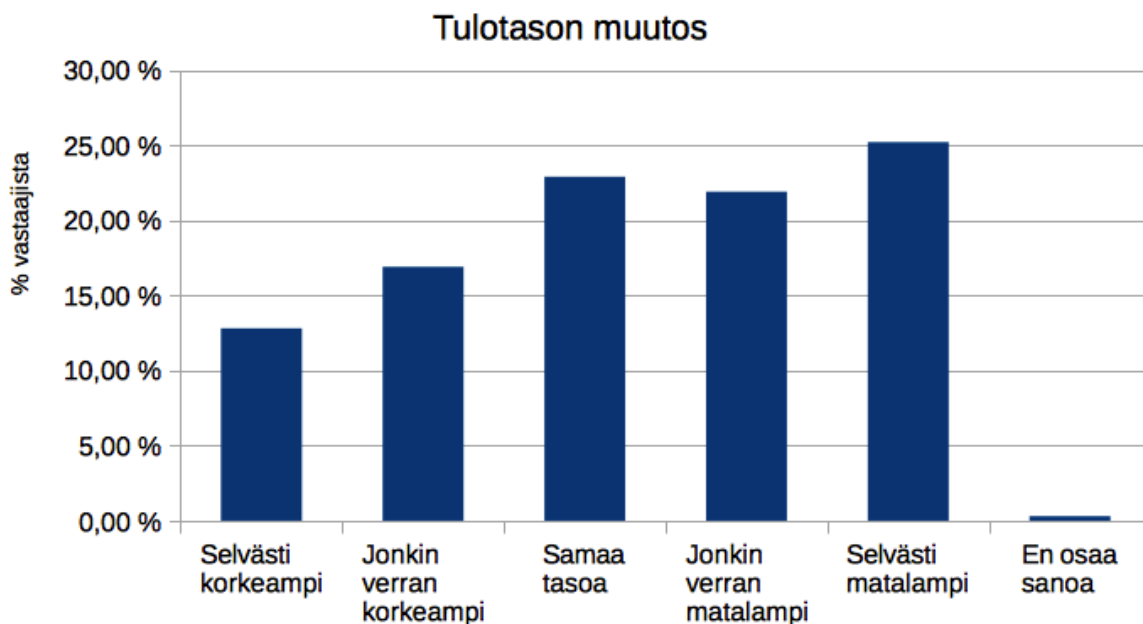


Kuvio

7: Työllistyneiden vastaajien arviot uuden tehtävän vaativuudesta työttömyyttä edeltäneeseen tehtävään verrattuna.

Sukupuolten välillä ei ollut juuri eroa tämän kysymyksen vastauksissa, joten ainakaan tehtävän vaativuuden joustoilla ei voida selittää sukupuolten välistä eroa työttömyyden pituudessa. Alueellisesti tarkasteltuna eroa näyttäisi jonkin verran olevan, vaikka ero ei olekaan tilastollisesti merkitsevä. Uudellamaalla on selkeästi yleisempää siirtyä työttömyyden jälkeen aiempaa vaativampaan tehtävään kuin muualla maassa. Muualla maassa puolestaan uusi tehtävä arvioitiin selvästi Uttamaata useammin vaativuudeltaan samantasoiseksi kuin aiemmin. Tämä vaikuttaisi jonkin verran tukevan väitettä siitä, että muualla maassa työmarkkinoilla on ylipäänsä suppeampi tarjonta ja vähäisemmät mahdollisuudet siirtyä vaativampaan tehtävään.

Tällä perusteella ei kuitenkaan voida vielä päätellä sitä, että tämä selittäisi eroa Uudenmaan ja muun maan työttömyysjaksojen kestoissa. Kysyttäessä uuden tehtävän tulotasoa verrattuna vanhaan, tulokset sen sijaan näyttävät kiinnostavalla tavalla jopa hieman vastakkaisilta vaativuuden arviointiin nähden:



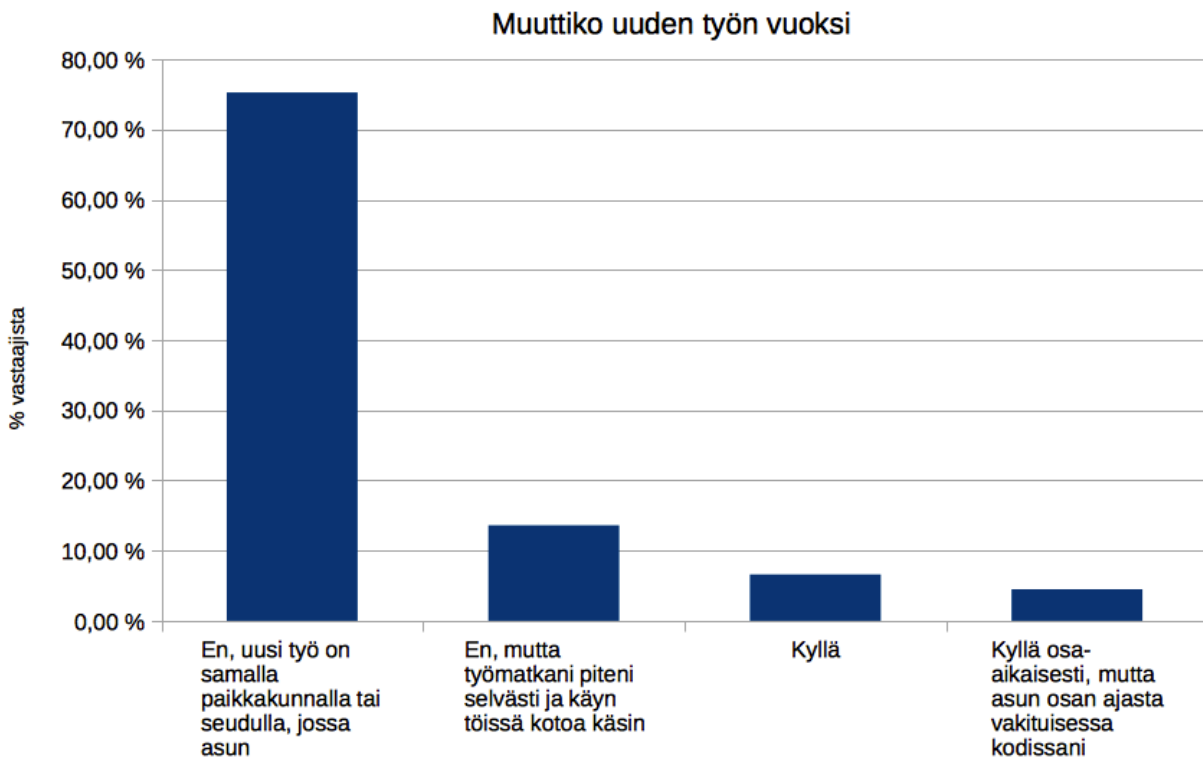
Kuvio

8: Työllistyneiden vastaajien arviot uuden tehtävän tulotasosta työttömyyttä edeltäneeseen tehtävään verrattuna.

Näyttää siis siltä, että ei ole mitenkään harvinaista ottaa vastaan aiempaa työtä vaativampi tai vähintään yhtä vaativa työ aiempaa alemmalla palkalla. Tulotason aleneminen on myös kaikkiaan nyt selvitetystä tekijöistä selvästi yleisin jousto uudelleentyöllistymisen

yhteydessä. Ehkä hieman yllättäen tässä ei ole havaittavissa sukupuolittaisia tai alueittaisia eroja.

Maantieteellinen liikkuvuus oli melko odotetusti vähäisintä kysytyistä joustavuustekijöistä. Vastaajista noin 90% ei muuttanut uuden työpaikan vuoksi. Lopuista noin kymmenestä prosentistakin osa asui edelleen osa-aikaisesti aiemmassa kodissaan.



Kuvio 9: Maantieteellinen liikkuvuus uuden työn vastaanottamisessa

Maantieteellisessä liikkuvuudessa löydettiin ainoa tilastollisesti merkitsevä ero sukupuolten välillä joustavuustekijöitä tarkasteltaessa. Miehet olivat selvästi naisia liikkuvampia maantieteellisesti. Heistä lähes 19% muutti vähintään osa-aikaisesti uuden työn vuoksi, kun naisilla vastaava osuus oli 7,5%. Maantieteellinen liikkuvuus oli myös tutkituista tekijöistä ainoa, jossa voitiin havaita alueellisia eroja. Odotetusti muualla kuin Uudellamaalla maantieteellinen liikkuvuus työn perässä on aavistuksen verran yleisempää.

Vaikka analyysin perusteella ei olekaan mahdollista sanoa, että uudelleentyöllistymisessä tapahtuvat ammatilliset, taloudelliset tai maantieteelliset joustot olennaisesti olisivat laajasti vaikuttaneet työttömyyden pituuteen, tästä kuitenkin saadaan joitakin

kiinnostavia havaintoja. Näistä suurin yksittäinen lienee joustaminen alaspäin uuden tehtävän tulotasossa samalla, kun tehtävän vaativuus ei kuitenkaan välttämättä alene aiempaan verrattuna. Lisäksi sukupuolten välinen ero maantieteellisessä liikkuvuudessa on havainto, jonka syitä olisi kiinnostavaa selvittää.

6.5. Irtisanomiskorvauksen vaikutus työttömyyden pituuteen

Tutkimusta laadittaessa arvioitiin aiemman kokemuksen perusteella, että joissakin tapauksissa irtisanomispaketin saaminen saattaa viivästyttää uudelleen työllistymistä. Koska toimeentulo on turvattu irtisanomiskorvauksella ja se myös estää työttömyysturvan saannin, tämä voi kasvattaa houkutusta pitää pieni tauko työelämässä sekä vähentää tarvetta ilmoittautua työttömäksi työnhakijaksi, jolloin aktiivinen työnhaun aloittaminen siirtyy.

Irtisanomiskorvauksen saamisella ja pitkäaikaistyöttömyyden riskillä näyttäisi aineiston perusteella todellakin olevan yhteys. Irtisanomispaketin saaneista 51,4%:lla työttömyys oli kestänyt yli vuoden, kun vastaavasti niillä, jotka eivät korvausta olleet saaneet, vastaava luku oli 34,2%. Ero on tilastollisesti erittäin merkitsevä. Vastaavanlainen tulos saadaan myös tarkasteltaessa ainoastaan päätyneitä työttömyysjaksoja. Tarkastelujaksolla näyttäisi siltä, että vuosina 2015 ja 2016 työttömäksi jääneet ovat saaneet selvästi harvemmin irtisanomiskorvauksen kuin vuosina 2011-2013:

	2011	2012	2013	2014	2015	2016	Yhteensä
Kyllä	32,7%	45,5%	32,7%	31,1%	26,5%	23,8%	30,7%
Ei/EOS	67,3%	54,5%	67,3%	68,9%	74,5%	76,2%	69,3%

Taulukko 16: Irtisanomiskorvauksen saaneiden osuus työttömyyden alkamisvuoden mukaan ($p=0,042$ *)

Koska lyhyemmissä työttömyysjaksoissa korostuu 2015 ja 2016 alkaneet työttömyysjaksot ja kun näinä vuosina on harvemmin maksettu irtisanomiskorvauksia, tämä saattaa korostaa kokonaistarkastelussa lyhyitä jaksoja, joita ennen ei korvausta ole maksettu. Siksi on tarpeellista tarkastella irtisanomiskorvauksen saamisen ja työttömyyden keston yhteyttä työttömyyden alkamisvuoden mukaan.

Tässä tarkastelussa havaitaan, että vastaavanlainen ero ilmenee vuosina 2011-2014 työttömyyden alkamisvuodesta riippumatta. Vuosina 2015-2016 alkaneet työttömyysjaksot olivat kyselyhetken mennessä olleet pisimmilläänkin niin lyhyitä, että vastaavaa erottelua pitkäaikaiseen ja lyhytaikaiseen työttömyyteen ei ole mielekästä tehdä.

	2011	2012	2013	2014
Irtisanomiskorvauksen saaneet	56,8%	72%	70,5%	72,9%
Ei irtisanomiskorvausta	48,2%	50%	53,8%	54%

Taulukko 17: Pitkäaikaistyöttömien osuus työttömyyden alkamisvuoden mukaan irtisanomiskorvauksen saamisen mukaan jaoteltuna

Yksittäisten vuosien kohdalla ero ei ole tilastollisesti merkitsevä luultavasti vähäisten havaintomäärien vuoksi, mutta tulos näyttäisi kuitenkin tukevan koko aineistossa havaittavaa tilastollisesti merkitsevää eroa. Toisin sanoen sellaisten tuoreimpien työttömyysjaksojen, joiden alkaessa irtisanomiskorvausta ei ole maksettu, suuri osuus ei näytä selittävän koko aineistossa esiintyvää yhteyttä irtisanomiskorvauksen maksamisen ja työttömyyden pitkittymisen välillä.

Sukupuolittainen tarkastelu

Miehet ovat myös saaneet naisia useammin irtisanomispaketin. Niistä miespuolisista vastaajista, joiden työttömyysjakson pituus oli tiedossa, 44% oli saanut paketin ja naispuolisista 36,5%. Ero on tilastollisesti merkitsevä, joten on perusteltua selvittää myös, onko tällä yhteys eroon naisten ja miesten työttömyysjaksojen pituudessa.

Ei irtisanomiskorvausta

	Mies	Nainen
Pitkäaikaistyötön	39,8%	30,7%
Ei-pitkäaikaistyötön	60,2%	69,3%

Taulukko 18: Pitkäaikaistyöttömien osuus sukupuolittain, ei irtisanomiskorvausta

Irtisanomiskorvaus

	Mies	Nainen
Pitkäaikaistyötön	48,7%	49,0%
Ei-pitkäaikaistyötön	51,3%	51,0%

Taulukko 19: Pitkäaikaistyöttömien osuus sukupuolittain, irtisanomiskorvauksen saaneet

Kuten huomataan, ero miesten ja naisten työttömyysjaksojen pituudessa käytännössä katoaa, kun tarkastellaan ainoastaan sitä joukkoa, joka on saanut ennen työttömyyden alkamista irtisanomispaketin edellisestä työpaikastaan. Vastaava ero havaitaan, kun tarkastellaan vain niitä työttömyysjaksoja, jotka olivat vastaushetkellä päättyneet. Toisin sanoen myös tällä perusteella voidaan päätellä irtisanomiskorvauksen saamisella ja työttömyyden pitkittymisellä olevan selvä yhteys.

Alueellinen tarkastelu

Irtisanomispaketin saamisessa on myös tilastollisesti erittäin merkitsevä alueellinen ero. Uudellamaalla 37,8% vastaajista oli saanut irtisanomispaketin, mutta muualla maassa ainoastaan 21,5%. Koska tässäkin tapauksessa ero on samansuuntainen kuin ero työttömyyden kestossa, on syytä tarkastella, voisiko irtisanomiskorvaukset selittää alueellista eroa työttömyyden kestossa.

Kaikki vastaajat

	Uusimaa	Muu maa
Pitkäaikaistyötön	42,5%	35,7%
Ei-pitkäaikaistyötön	57,5%	64,3%

Taulukko 20: Pitkäaikaistyöttömien osuus alueittain, kaikki vastaajat

Ei irtisanomiskorvausta

	Uusimaa	Muu maa
Pitkäaikaistyötön	36,8%	31,3%
Ei-pitkäaikaistyötön	63,2%	68,7%

Taulukko 21: Pitkäaikaistyöttömien osuus alueittain, ei irtisanomiskorvausta

Irtisanomiskorvaus

	Uusimaa	Muu maa
Pitkäaikaistyötön	51,3%	51,8%
Ei-pitkäaikaistyötön	48,7%	48,2%

Taulukko 22: Pitkäaikaistyöttömien osuus alueittain, irtisanomiskorvaus

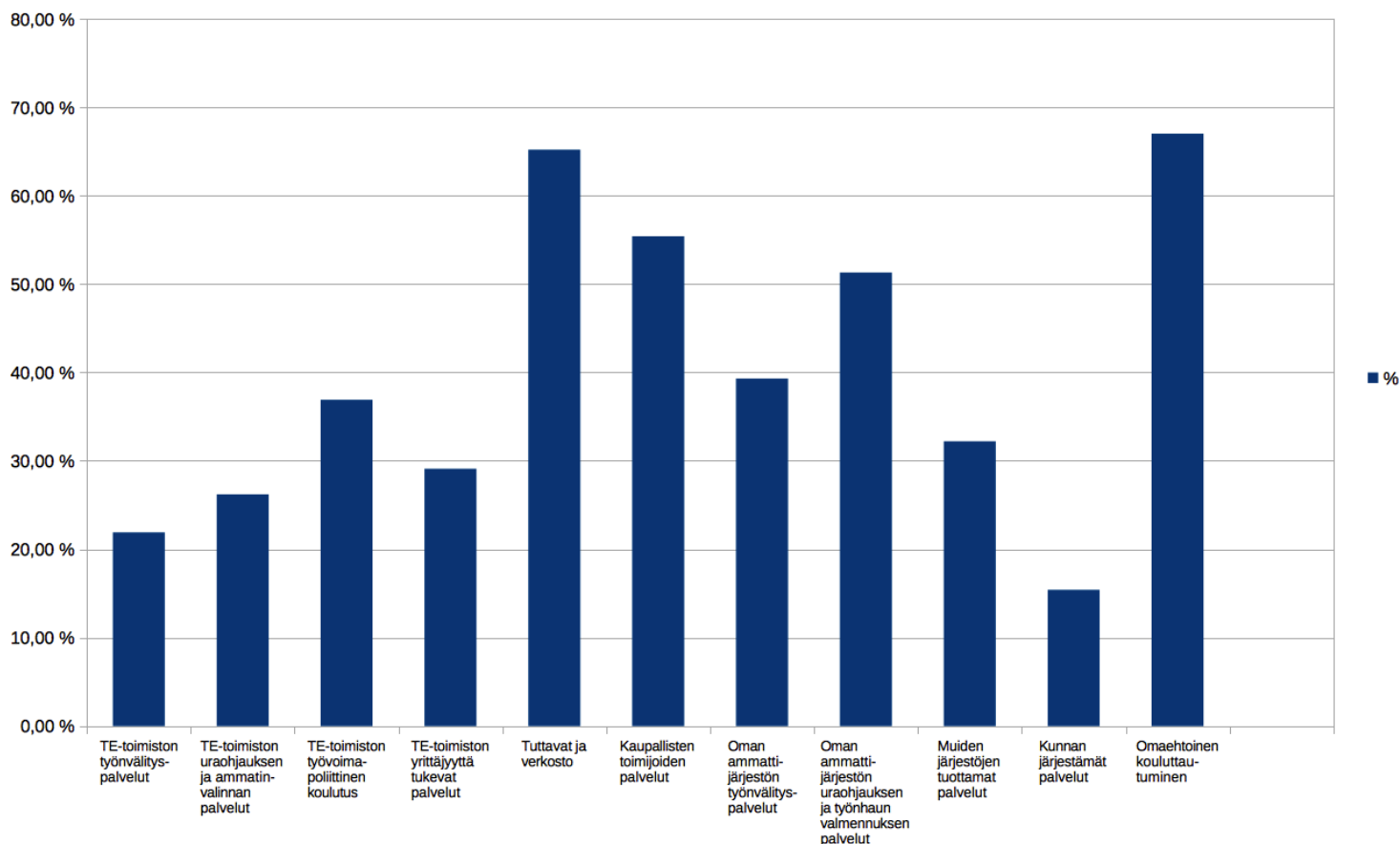
Toisin sanoen tässäkin tapauksessa ero katoaa käytännössä kokonaan, kun tarkastellaan ainoastaan sitä ryhmää, joka on saanut irtisanomispaketin. Näin ollen irtisanomispaketin saaminen näyttäisi olevan osatekijä työttömyyden pituuden alueellisissa eroissa, minkä lisäksi se vaikuttaa olevan yhteydessä myös sukupuolten väliseen eroon työttömyyden pituudessa. Ero ei myöskään vaikuta olevan koko vastaajajoukkoa tarkastellessa riippuvainen työttömyyden alkamisvuodesta. Näyttääkin siltä, että irtisanomispaketin saamisella ja työttömyyden pituudella on yhteys, joka ei selity muilla mahdollisilla muuttujilla. Havainto on kiinnostava ja siitä on ollut viitteitä Suomen Ekonomien palvelutoiminnassa, mutta tämä tutkimus näyttää vahvistavan systemaattisesti tätä mielikuvaa. Tarkempi syy tälle vaikutukselle jää tämän tutkimuksen ulkopuolelle ja sen selvittäminen olisi jatkossa kiinnostava kysymys. Kerätyllä aineistolla on mahdollista tavoittaa edelleen ainakin toimialakohtaisia eroja ja iän vaikutusta.

6.7. Vastajien itse kokema hyöty käytetyistä palveluista

Selvästi hyödyllisimmäksi uudelleentyöllistymistä ajatellen eri palveluita käyttäneet vastaajat kokivat omaehtoisen kouluttautumisen sekä omilta tuttavilta tai verkostolta saamansa tuen. Varsin hyvät arviot saivat myös oman ammattijärjestön uraneuvonnan ja työnhaun valmennuksen palvelut sekä rekrytointikonsulttien ja muiden yksityisten yritysten palvelut. Huomattavaa on myös, että julkiset palvelut (TE-toimistot ja kunnat) saivat selvästi heikommät arviot kuin muut toimijat.

Palveluista koettu hyöty uudelleentyöllistymisessä

Paljon tai jonkin verran hyötyä kokeneiden osuus ko. palvelua käyttäneistä



Kuvio 10: Palveluista koettu hyöty uudelleentyöllistymisessä palveluita käyttäneiden mielestä

Kannattaa myös huomata, että TE-toimiston palveluista parhaan arvion saa työvoimapolitiittinen koulutus ja vastaavasti oman ammattijärjestön koulutuksesta uraohjauksen ja työhaun valmennuksen palvelut. Kun otetaan huomioon, että omaehtoinen kouluttaminen sai kaikista parhaimmat arviot, huomataan, että ylipäänsä palvelut, jotka liittyvät omien valmiuksien kehittämiseen ja ovat luonteeltaan henkilökohtaisesti sitouttavampia, koettiin myös hyödyllisimmiksi myös verrattuna saman palveluntarjoajan muihin palveluihin. Huomattavaa on myös, että tällaiset palvelut ovat tyypillisemmin naisten kuin käyttämiä. Toisaalta tyypillisesti miesten käyttämät kaupalliset palvelut saivat myös korkean arvion hyödyllisyydestä käyttäjiltään.

7. TYÖTTÖMYYSTURVA JA TALOUDELLINEN TILANNE TYÖTTÖMYYSAIKANA

7.1. Työttömyysturvan ja täydentävän taloudellisen turvan käyttö työttömyysaikana

Työttömyysaikaisesta toimeentulosta muodostuu aineiston perusteella hyvin odotettu kuva. Merkittävin ensisijainen tulonlähde on luonnollisesti ansiosidonnainen päiväraha, koska vastaajat ovat olleet työttömyyskassan jäseniä. 1009 vastaajaa eli 87,3% vastaajista oli saanut ansiopäivärahaa.⁴ Muita sosiaaliturvaetuksia vastaajat olivat saaneet hyvin vähän. Toiseksi eniten oli käytetty työttömän peruspäivärahaa, jota sanoi saaneensa 6,7% vastaajista ja kolmanneksi eniten työmarkkinatukea, jota ilmoitti käyttäneensä 4,5% vastaajista.⁵ Muut kysytyt sosiaaliturvan muodot saivat mainintoja alle neljältä prosentilta vastaajista. Esimerkiksi yleisen asumistuen saajia oli ainoastaan 3,5% vastaajista.

Taloudellista turvaa täydennettiin työttömyysaikana pääsääntöisesti omilla säästöillä (67,3% vastaajista). Seuraavaksi tärkein oli puolison tai sukulaisten taloudellinen tuki (31,3%). Muut vaihtoehdot, kuten pikavipit tai pankkilainat, olivat hyvin vähän käytettyjä vaihtoehtoja.

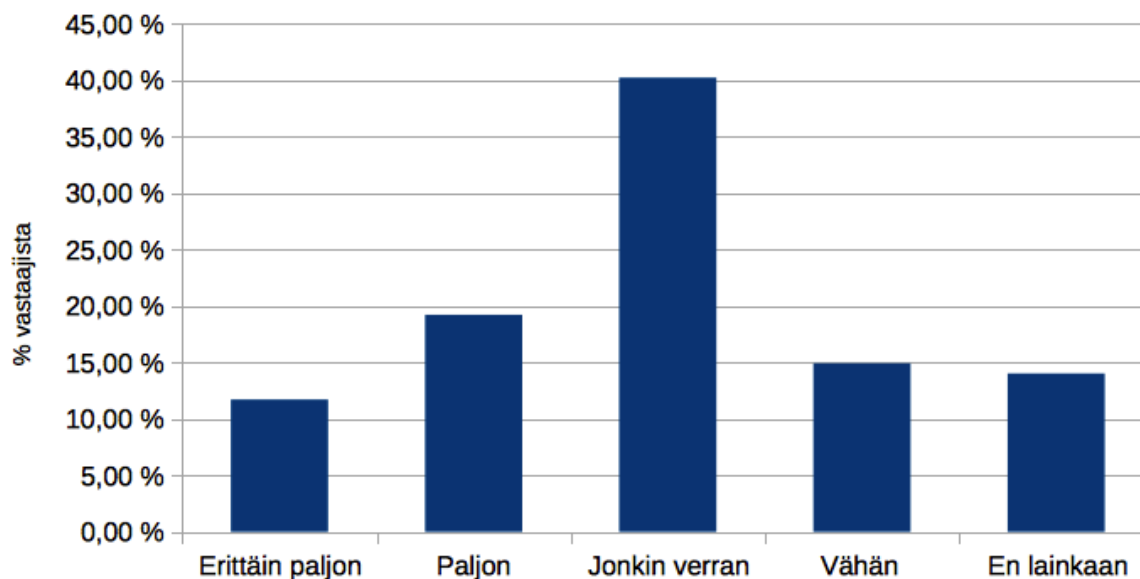
Huomattavaa on, että lähes joka neljäs vastaaja ilmoittaa, ettei tarvinnut täydentävää taloudellista turvaa työttömyysaikanaan. Tätä voi pitää suhteellisen korkeana osuutena. Näistä osalla on voinut olla toimeentulo turvattu esimerkiksi irtisanomispaketin varassa, mutta tämä, samoin kuin käytetyn sosiaaliturvan yleisyys antaa kaikkiaan kuvan siitä, että työttömyysaikana vastaajien talous on ollut pääsääntöisesti suhteellisen hyvin turvattu.

Annettujen vaihtoehtojen lisäksi yksittäisiä mainintoja taloudellisen tilanteen helpottamisessa olivat keikkatyöt, lainojen lyhennysvapaat, omaisuuden myynti ja pääomatulot. 16,2% vastaajista oli tehnyt osa-aikaisesti töitä työttömyysaikanaan. Näistä yli 70% oli tehnyt töitä toisen palveluksessa ja loput yrittäjänä tai freelancerina. Näin ollen sivutoiminen työskentely oli selvästi kolmanneksi yleisin tapa täydentää toimeentuloa työttömyysaikana. Kysyttäessä, kokiko vastaaja joutuneensa tinkimään totutusta elintasostaan työttömyysaikana, vastaukset jakautuivat seuraavasti:

⁴ Osalla vastaajista työttömyys oli kestänyt sen verran lyhyen aikaa, että he eivät vielä saaneet päivärahaa. Työttömyyskassan tiedoissa oli myös mukana joitakin vuorotteluvapaalla olleita, jotka eivät siis varsinaisesti kuuluneet tutkimuksen kohderyhmään.

⁵ Tätä vasten kannattaa huomata, että yli kaksi vuotta työttömään olleita jäseniä oli huomattavasti enemmän, 16,8% vastaajista. Kun otetaan huomioon, että ansiopäivärahan enimmäiskesto on n. kaksi vuotta, herää kysymys, miksi muita tukimuotoja kuin ansiopäivärahaa on käytetty näin vähän. Osan voi selittää se, että kaikki eivät ole käyttäneet ansiopäivärahaa työttömyysjakson alusta alkaen (irtisanomispaketit), mutta hyvin mahdollisesti osa vastaajista ei välttämättä ole osannut nimetä saamaansa etuutta kysytyssä muodossa.

Koitko, että jouduit työttömyyden vuoksi tinkimään totutusta elintasostasi



Kuvio

11: Kokemus elintason muutoksesta työttömyyden aikana

Huomattavaa on, että lähes joka kolmas vastaaja sanoi joutuneensa tinkimään totutusta elintasosta paljon tai erittäin paljon. Vastauksiin voivat vaikuttaa toki huomattavan monet asiat, mutta tätä voidaan pitää suhteellisen korkeana osuutena, kun ottaa huomioon, että muista vastauksista näyttäisi piirtyvän kuva taloudellisesti melko turvatusta työttömyysajasta. Toisaalta tätä voitaisiin tulkita myös, että elintasosta tinkimistä on käytetty myös yhtenä keinona sopeutua työttömyyden aiheuttamaan taloudellisen tilanteen muutokseen, jolloin muita sopeutumisen tai taloudellisen turvan täydentämisen keinoja ei ole tarvittu niin paljon.

Kaiken kaikkiaan taloudellisesta tilanteesta työttömyysaikana muodostuu odotettu ja melko tavanomainen kuva. Pääasiallinen toimeentulon lähde on ansioturva, jota täydennetään ensisijaisesti omilla säästöillä ja muita toimeentuloa turvaavia tapoja käytetään suhteellisen vähän. Kiinnostavaa on, että tässä ei vaikuta heijastuvan kovin vahvasti muualla havaittu jäsenistön työttömyyden polarisoituminen. Sen perusteella, mitä aiemmin tiedetään esim. työttömyyden keston jakautumisesta, olisi voinut päätellä, että tämä polarisoituminen olisi näkynyt myös jonkin verran vahvemmin myös taloudellista tilannetta tutkittaessa.

7.2. Työttömyysturvaa koskevat asenteet

Suhtautumista työttömyysturvaan mitattiin kymmenellä kysymyksellä, joihin annettiin vastavaihtoehtoksi viisiportainen asteikko (täysin samaa mieltä – täysin eri mieltä). Jotta näiden kysymysten mahdolliset keskinäiset samankaltaisuudet voitaisiin selvittää, kysymyksille tehtiin faktorianalyysi⁶. Analyysin tuloksena saadaan kolme faktoria, jotka selittävät n. 56% kaikesta vaihtelusta työttömyysturvaa koskevia asenteita mittaavissa kysymyksissä. Ensimmäinen faktoreista korostaa yleistä tyytyväisyyttä työttömyysturvaan, sen oikeudenmukaisuuteen ja riittävyys. Toinen puolestaan kuvaa jollain tasolla suhtautumista työttömyysturvan tiukennuksiin ja kolmannessa korostuvat kysymykset, jotka koskevat työttömyysturvan kannustavuutta työllistymiseen sekä oman työmarkkina-aseman parantamiseen.

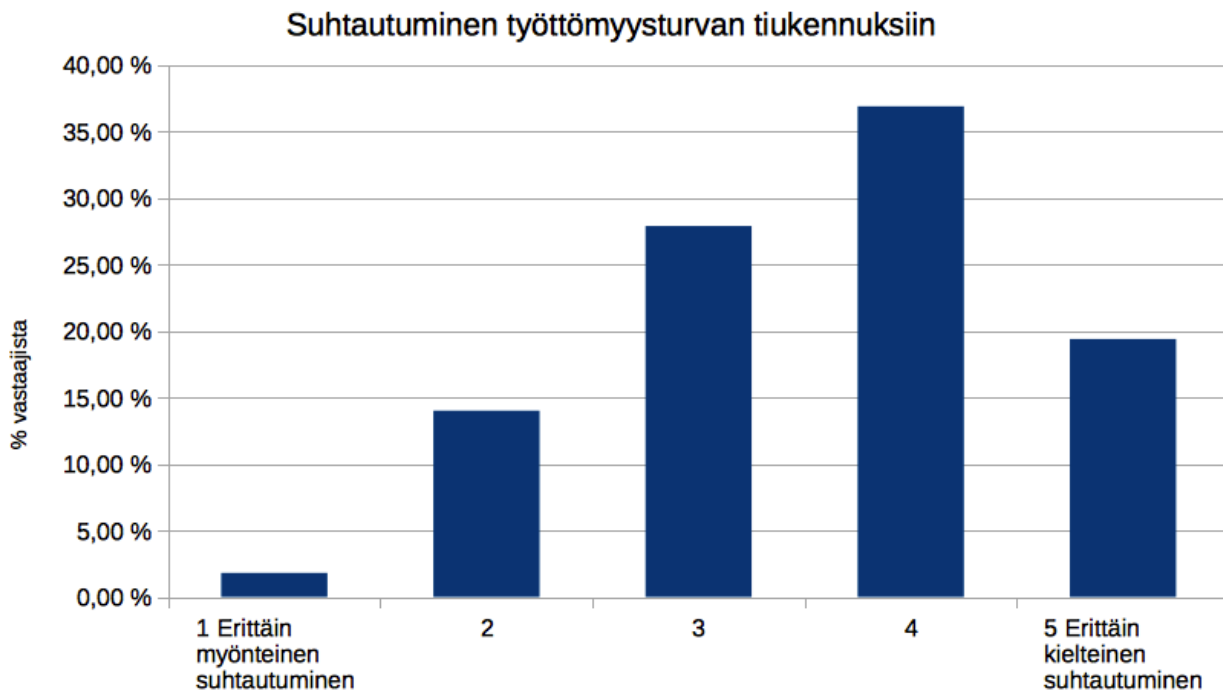
Jatkoanalyysia varten näistä muodostettiin kolme uutta summamuuttujaa. Summamuuttajat muodostettiin laskemalla näille kysymyksille annetut pistemäärät yhteen ja tämän jälkeen ne palautettiin vastaamaan alkuperäistä 1-5 asteikkoa.

Yleinen tyytyväisyys työttömyysturvajärjestelmään oli vastauksissa suhteellisen korkealla, tarkasteltiin sitä summamuuttujan tai yksittäisten kysymysten kautta. Summamuuttajaan kootuista kysymyksistä työttömyysturvan riittävyttä koskeva kysymys jakoi vastaajat kahteen suurin piirtein yhtä suureen joukkoon. Muissa kysymyksissä vastaukset indikoivat selvästi enemmän tyytyväisyyttä kuin tyytymättömyyttä työttömyysturvaan (yleinen tyytyväisyys ja oikeudenmukaisuuden kokeminen).



Yväisyys työttömyysturvan

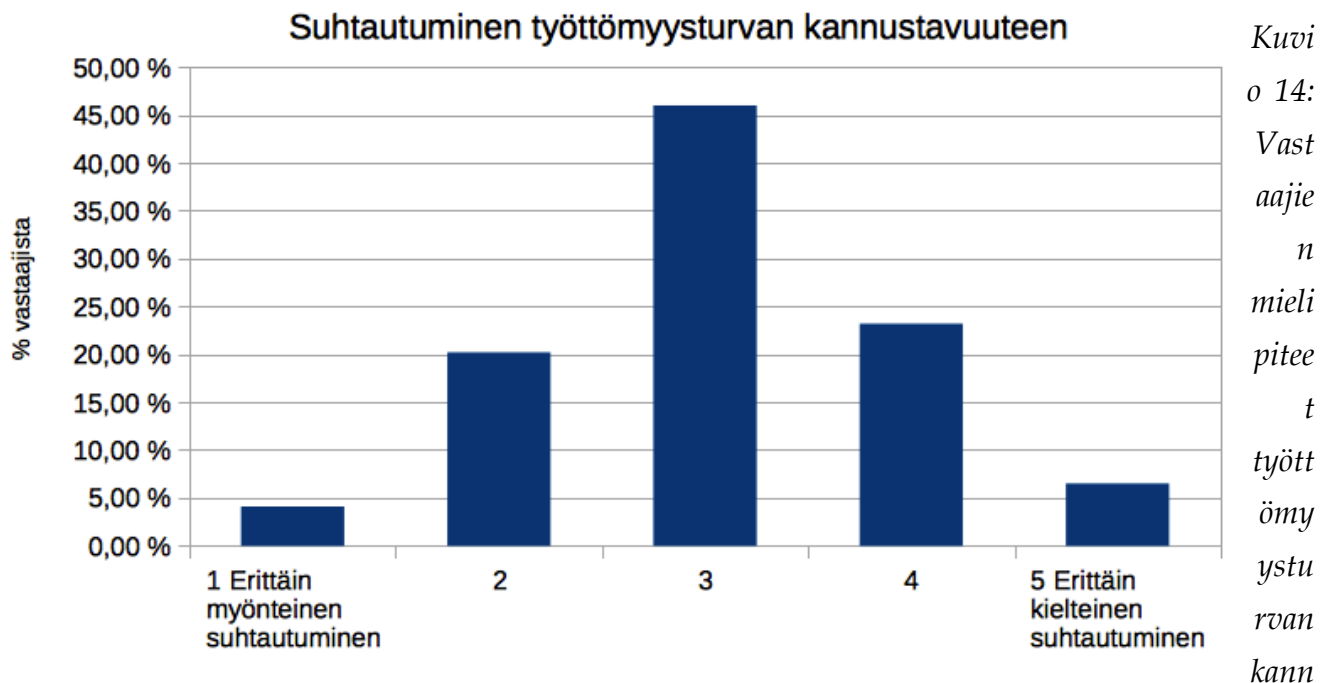
Työttömyysturvan tiukennuksiin suhtauduttiin yleisesti varsin negatiivisesti. Tämä on melko odotettua, koska vastaajat ovat itse olleet etuudensaajia ja tiukennukset koskisivat etuutta, jota he juuri saavat tai ovat saaneet. Kaikissa yksittäisissä kysymyksissä erottui noin 20%:n joukko, joka oli vähintään jokseenkin samaa mieltä tiukennukselle myönteisten väitteiden kanssa, kun vähintään jokseenkin samaa mieltä oli noin 60% vastaajista. Tästä poikkesi kysymys, joka koski työttömän velvollisuutta ottaa vastaan myös koulutustaan ja ammattitaitoaan vastaavaa työtä. 48,5% vastaajista oli tämän väitteen kanssa vähintään jokseenkin samaa mieltä. Toisin sanoen työttömyysturvan suoraan taloudellisia heiken-nyksiä aiheuttaviin tiukennuksiin suhtauduttiin negatiivisemmin kuin ammatillisen tasoon liittyviin tiukennuksiin.



Kuvio 13: Vastaajien suhtautuminen työttömyysturvan tiukennuksiin

Työttömyysturvan kannustavuutta mittaavat kysymykset sen sijaan jakoivat vastaajat likimain kahtia. Jotakuinkin yhtä monet olivat esitettyjen väitteiden kanssa samaa tai eri mieltä ja vastaava jakautuminen näkyi myös molemmissa asiaa mittaavissa yksittäisissä kysymyksissä. Nämä kysymykset koskivat kokemusta nykyisen työttömyysturvajärjestelmän kannustavuudesta työn vastaanottamiseen sekä oman työmarkkina-aseman parantamiseen. Tämä poikkeaa jonkin verran odotuksista. Ero on huomattava verrattuna mm. siihen, että suurin osa vastaajista koki työttömyysturvajärjestelmän

byrokraattiseksi ja kontrolloivaksi. Juuri tällaisten piirteiden koetaan usein vähentävän työttömyysturvan kannustavuutta, mutta tässä tapauksessa näillä mielipiteillä ei vaikuttaisi olevan yhteyttä.



ustavuudesta uudelleen työllistymiseen ja oman työmarkkina-aseman parantamiseen

Näiden summamuuttujien ulkopuolelle jäi edelleen kaksi väittämää, jotka molemmat kuvaavat jollain tavalla suhtautumista työttömyysturvan selkeyteen. Nämä olivat "Työttömyysturvaan liittyy mielestäni liikaa byrokratiaa ja kontrollia" sekä "Työttömyysturva pitäisi korvata jollain yksinkertaisemmalla sosiaaliturvajärjestelmällä". On ehkä hieman yllättävää, että nämä kysymykset eivät näyttäneet kovin vahvasti korreloivan keskenään. Molempien kysymysten kanssa jokseenkin tai täysin eri mieltä oli kuitenkin vain 20-25% vastaajista siinä missä ensimmäisen väitteen kanssa täysin tai jokseenkin samaa mieltä oli 55% ja toisen kanssa 40% vastaajista. Toisin sanoen vastaajille järjestelmä ei näytä vaikuttavan kovin selkeältä.

Yleisesti voidaan sanoa, että vastaajat suhtautuivat työttömyysturvaa koskevissa väittämässä työttömyysturvaan ja sen nykytilaan melko myönteisesti ja pitivät pääsääntöisesti järjestelmää oikeudenmukaisena. Toisaalta on myös sanottava, että vaikka vastaukset yksittäisiin kysymyksiin painottuvatkin suhteellisen myönteisiin arvioihin,

myös huomattavan suuri joukko näkee työttömyysturvan kannustavuudessa ja järjestelmän selkeydessä ongelmia.

8. SOSIAALINEN AKTIIVISUUS JA KOETUT VOIMAVARAT TYÖTTÖMYYSAIKANA

Kyselylomakkeella selvitettiin myös työttömyyden koettuja vaikutuksia omiin voimavaroihin sekä sosiaalisiin suhteisiin. Vastaajia pyydettiin vastaamaan kuuteen väitteeseen viisiportaisella asteikolla ”pitää täysin paikkansa – ei pidä lainkaan paikkansa”.

Vaikuttaa siltä, että enemmistöllä ei näiden kysymysten valossa työttömyydellä ei ollut kovin suurta vaikutusta sosiaaliseen aktiivisuuteen. Käytettävissä olevan rahan koettiin huomattavasti useammin olevan rajoitteena harrastustoiminnalle tai sosiaaliselle aktiivisuudelle kuin työttömyyden itsensä tai työnhaun aiheuttaman aikapulan.

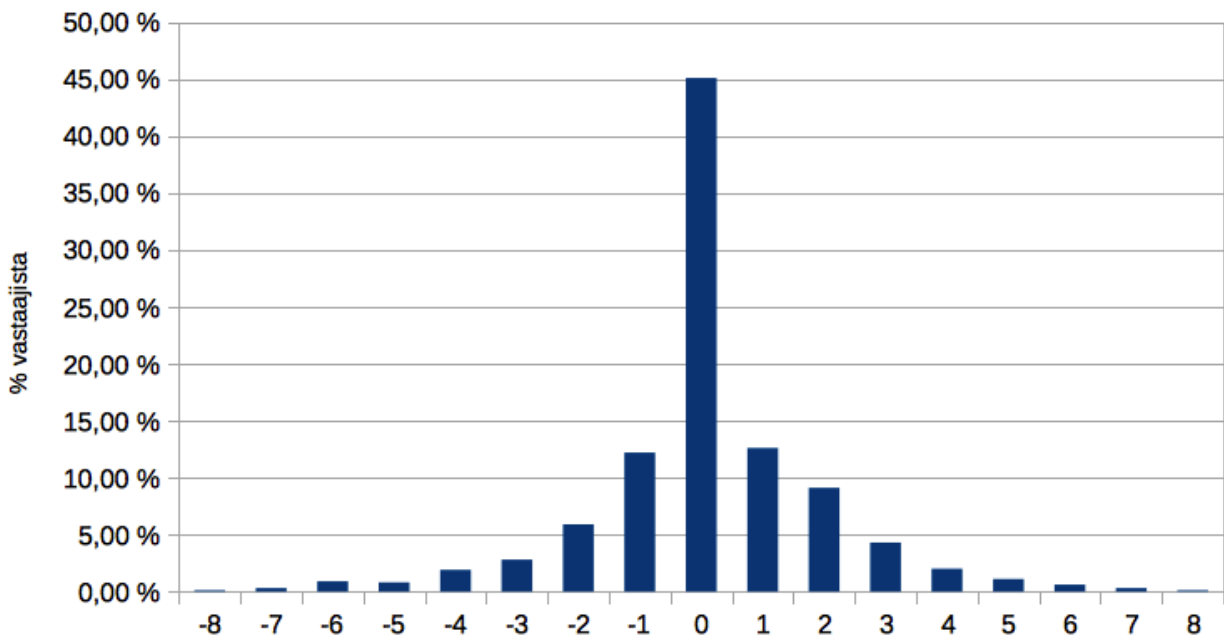
Ehkä hieman yllättävääkin on se, että positiivisen sävytteiset väitteet keräsivät huomattavasti useammin positiivisia vastauksia kuin negatiivisia. Kiinnostavaa on, että työttömyyden kestäessä positiivisiin ja neutraaleihin väittämiin ei näyttänyt tulevan muutosta, vaan vastaajat, jotka olivat olleet pitkään työttömänä, vastasivat niihin jokseenkin samalla tavalla kuin ne, joiden työttömyys oli kestänyt vasta lyhyen aikaa.

Sen sijaan negatiivisiksi koetut väittämät yleistyvät huomattavasti työttömyyden kestäessä. Näiltä osin voitaneen tulkita, että työttömyys pitkään jatkuessa alkaa vaikuttaa myös voimavaroihin ja sosiaalisiin suhteisiin, mikä sellaisenaan ei ole yllättävä tulos, mutta korostaa ehkä aiemmin havaittua polarisoitumista työttömien jäsenten joukossa. Näyttäisikin siltä, että hyvin suurelle osalle vastaajista työttömyys näyttäytyy eräänlaisena välivaiheena, joka ei olennaisesti leimaa identiteettiä, mutta niillä, joilla työttömyys on jatkunut pitkään, työttömyys alkaa vaikuttaa myös omaan käsitykseen voimavaroista ja sosiaalisista suhteista.

⁷ Nämä väitteet olivat ”Työttömyysaikana minulla oli mahdollisuus tehdä asioita, joita olin aiemmin halunnut tehdä, mutta joihin ei ollut aikaa” ja ”Työttömyys antoi mahdollisuuden harkita, mitä oikeasti haluan tehdä seuraavaksi elämässäni”. Molempiin kysymyksiin yli 65% vastaajista vastasi väitteen pitävän vähintään jonkin verran paikkansa.

Kenties kiinnostavin havainto tässä osiossa oli kuitenkin vastaajien itse kokema muutos omassa työ- ja toimintakyvyssä. Vastaajia pyydettiin arvioimaan asteikolla 1–10 yleistä työ- ja toimintakykyään ennen työttömyyttä ja työttömyyden aikana. Valtaosa vastaajista (noin 45%) ei kokenut oman toimintakykynsä muuttuneen työttömyysaikana työttömyyttä edeltävään aikaan nähden ja ylipäänsä vastaajat arvioivat muutokset toimintakyvyssä melko vähäisiksi. Yllättävää on kuitenkin, että toimintakyvyssään vähäisen paranemisen arvioi hieman useampi kuin heikkenemisen.

Koettu työ- ja toimintakyvyn muutos



Kuvi
o 15:
Koett
u
yleine
n työ-
ja
toimi
ntaky
vyn
muut
os
työttö
myys

aikanaan

Vastaajien arvioimat muutokset kaikkiaan ovat suhteellisen vähäisiä eikä kysymyksellä sinänsä ei voida tavoittaa todellista toimintakykyä eikä sen muutoksia. Tässä olennaista onkin se, että kysymyspari mittaa eniten tämänhetkistä mielikuvaa siitä, miten työttömyys vaikutti omaan työ- ja toimintakykyyn. Tämä saattaa vaihdella hyvinkin paljon esimerkiksi sen mukaan, miten pitkä aika työttömyydestä on kulunut. Lisäksi on tärkeää huomata, että valtaosa vastaajista arvioi työ- ja toimintakykyään varsin korkealla arvosanalla niin ennen työttömyyttä kuin työttömyysaikanaakin, joten pienet muutokset saattavat silti tarkoittaa vielä varsin positiivista arviota omasta tilanteesta.

Joka tapauksessa tämä tulos on kiinnostava, koska usein työttömyydestä keskusteltaessa korostuvat alentunutta omanarvontuntoa ja voimavarojen heikkenemistä korostavat kertomukset. Tämäkin puoli työttömyydestä on sinänsä varmasti totta, mutta tämän tutkimukset havainnot näyttäisivät tämän lisäksi rikastavan kuvaa työttömyyden kokemisesta ja antaa myös aiheita jatkotutkimukselle työttömien ryhmän sisäisestä jakautumisesta.

Se, että suurehko osuus vastaajista on arvioinut työkykynsä parantuneen työttömyysaikana, herättää oleellisen jatkokysymyksen siitä, millaiseksi tämä joukko kokee tai on kokenut työelämän laadun ylipäänsä. Yksi mahdollinen selitys tällaiselle muutokselle voisi olla se, että työsuhteen päättymistä on saattanut edeltää pitkä epävarmuuden jakso ja esimerkiksi useat peräkkäiset YT-neuvottelut, jolloin työttömyyden alku selkeyttää tilannetta ja antaa mahdollisuuden katsoa eteenpäin työuralla.

9. TYÖTTÖMYYDEN PÄÄTTYMINEN JA VALMIUS TYÖLLISTYMISEN EDISTÄMISEEN

Vastaajista 432 eli 38,1 prosenttia oli vastaushetkellä edelleen työttömiä. Näistä 416 ilmoitti työttömyyden keston olevan tiedossa. Näistä hieman yli puolet ovat olleet työttöminä vuoden tai pidempään. Toisin sanoen pisimmät työttömyysjaksot korostuvat tässä ryhmässä huomattavasti.

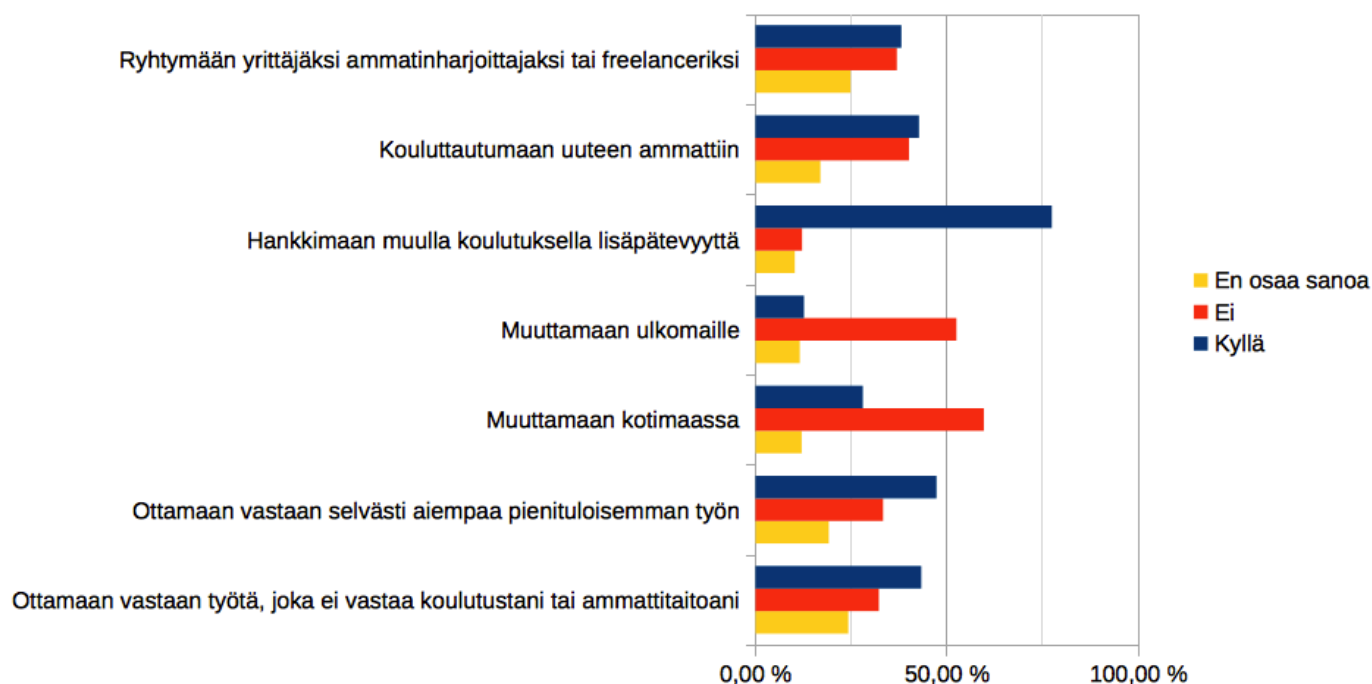
Niistä, joiden työttömyys oli päättynyt, 51,6% oli työllistynyt vakituiseen ja 27,8% määräaikaan palkkatyöhön toisen palvelukseen. Osa-aikatyöhön oli työllistynyt hieman yli 5% ja yrittäjyyden oli aloittanut noin 3% niistä vastaajista, joiden työttömyys oli päättynyt. Vastaajien joukossa hyvin pieni osa oli työttömyytensä jälkeen siirtynyt työmarkkinoiden ulkopuolelle, joten heitä ei tässä yhteydessä tarkastella erillisenä joukkona eikä syiden erittely ole analyysin kannalta mielekästä.

Yksi alkuperäisistä hypoteeseista oli, että naisten lyhyemmät työttömyysjaksot voisivat osittain johtua siitä, että he keskimääräistä useammin siirtyvät työmarkkinoiden ulkopuolelle. Ainakaan tämän aineiston perusteella tällaista kuitenkin ei voida päätellä. Näitä tapauksia ylipäänsä on niin vähän, että niiden vaikutus naisten keskimääräisen työttömyyden keston olisi niin vähäinen, että se ei näkyisi analyysissä. Kaikkiaan siis näyttää siltä, että tässäkin katsannossa ekonomien työllisyyspolut ovat hyvin tavanomaisia ja toisen palveluksessa tehtävä palkkatyö on edelleen ehdottomasti vallitsevin työllistymisen muoto.

9.2. Työttömien jäsenten valmiudet edistää työllistymistä

Kyselyhetkellä edelleen työttömänä olevilta jäseniltä kysyttiin, mitä he olisivat valmiita tekemään työllistyäkseen. Vastaajia pyydettiin ottamaan kantaan seitsemään vaihtoehtoon, minkä lisäksi oli mahdollisuus vastata avoimeen kenttään sellainen vaihtoehto, jota ei listassa ollut mainittu.

Valmius edistää työllistymistä eri keinoin



Kuvio 15: Työttömien vastaajien halukkuus käyttää eri keinoja työllistymisen edistämiseen.

Avoimia vastauksia oli noin 40 ja niistä useimmissa selitettiin vastauksia annettuihin vaihtoehtoihin, esimerkiksi todettiin, että muutokset eivät sovi omaan elämäntilanteeseen iän vuoksi. Muutamia mainintoja oli spesifeistä koulutuksista tai pendelöinnistä toiselle paikkakunnalle. Osa oli myös valmis ottamaan vastaan mitä tahansa työtä katkaistakseen työttömyytensä.

Seuraavassa tarkastellaan hieman tarkemmin yrittäjyyden, koulutuksen, maantieteellisen liikkuvuuden sekä taloudellisen joustamisen kiinnostavuutta uudelleentyöllistymisen keinoina ikäryhmittäin ja työttömyyden keston mukaan. Ammatillisessa joustavuudessa ei löytynyt näin tarkasteltuna tilastollisesti merkitseviä eroja, joten niitä ei tässä yhteydessä myöskään tarkemmin raportoida.

Työttömien jäsenten halukkuus työllistyä yrittäjäksi

Edelleen työttömänä olleista vastaajista 38,2% sanoi olevansa valmis ryhtymään yrittäjäksi työllistyäkseen uudestaan. Näin kysyttäessä yrittäjäyys näytti varsin suosituilta keinolta edistää omaa työllistymistä, mutta ei kuitenkaan erityisen suosituilta verrattuna muihin annettuihin vaihtoehtoihin. Annetuista vaihtoehtoista ainoastaan muuttaminen työn vuoksi joko kotimaassa tai ulkomaille saivat vähemmän myönteisiä vastauksia.

Tällä hetkellä työttöminä olevien jäsenten halukkuus ryhtyä yrittäjäksi työllistyäkseen vaihtelee iän mukaan suhteellisen paljon. Kaikkein nuorimmilla ja vanhimmilla halukkuus tähän on alhaisempaa siinä missä 35-54-vuotiaista vastaajista lähes puolet ilmoittaa olevansa valmis ryhtymään yrittäjäksi.

	Alle 35 vuotta	35-44 vuotta	45-54 vuotta	55-64 vuotta
Kyllä	24%	47,9%	49,2%	29,2%
Ei	48%	26,8%	24,2%	47,9%
En osaa sanoa	28%	25,4%	26,7%	22,9%

Taulukko 23: Mitä seuraavista asioista olisit valmis tekemään työllistäykses: ryhtymään yrittäjäksi, freelanceriksi tai ammatinharjoittajaksi. (p=0,001)

Huomattavaa on kaikista nuorimpien vastaajien suhteellisen alhainen halukkuus yrittäjäyteen. Vaikuttaa siltä, että nuorimmilla työttömillä, joilla työura on suhteellisen alussa, on vielä melko matala halukkuus tehdä suunnanmuutoksia työllisyyspolullaan. Tämä on sinänsä ymmärrettävää ja nuoremmat mahdollisesti ajattelevat, että työttömyysjakson tuoman epävarmuuden sietäminen ja oman paikan etsiminen kuuluvat elämänvaiheeseen, joten he eivät myöskään välttämättä koe vielä suurta tarvetta hakea vaihtoehtoisia työllistymisreittejä. Heidän työttömyysjaksonsa ovat myös olleet suhteellisen lyhyitä.

Kuten todettu, yrittäjäyys on kuitenkin ollut työttömille jäsenille hyvin harvinainen tapa työllistyä. Tämä on silmiinpistävää siihen nähden, kuinka korkea raportoitu halukkuus yrittäjäyteen on. Jos yrittäjäyttä pidetään tulevaisuudessa kasvavana työllistymisen tapana muuttuvilla työmarkkinoilla, olisikin syytä tutkia jäsenistön keskuudessa täsmällisemmin, mitä syytä tämän eron taustalla on.

Kouluttautuminen työllistymistä edistävänä tekijänä

Vastaajat suhtautuivat kouluttautumiseen työllistymisen edistämisen keinona erittäin positiivisesti. Lyhytkestoiseksi tulkittavat muut kuin tutkintotavoitteiset koulutukset olivat selvästi kiinnostavin tapa edistää työllistymistä vastaajien mielestä ikäryhmästä riippumatta.

	Alle 35 vuotta	35-44 vuotta	45-54 vuotta	55-64 vuotta
Kyllä	84%	87,5%	93,3%	63,4%
Ei	4%	4,2%	4,2%	20,9%
En osaa sanoa	12%	8,3%	2,5%	15,7%

Taulukko 24: Mitä seuraavista asioista olisit valmis tekemään työllistäyksesä: hankkimaan lisäpätevyyttä muulla koulutuksella. ($p < 0,000$)

Pitkäaikaistyöttömät olivat selvästi muita haluttomampia hankkimaan lisäkoulutuksella pätevyyttä. Tässäkin ikä lienee selkeimmin eron vaikuttava tekijä. On syytä kuitenkin huomata, että molemmilla ryhmillä tämä aktiivisuus on kuitenkin korkea. Pitkäaikaistyöttömienkin ryhmässä yli 70% vastaajista oli valmiita tällaiseen koulutukseen.

Odotetusti kokonaan uuteen ammattiin kouluttautuminen on huomattavasti lyhytaikaisempia koulutuksia vähemmän houkutteleva vaihtoehto. Kuitenkin erityisesti ikäryhmässä 35-54 vuotta tähän positiivisesti suhtautuvien osuus on yllättävänkin korkea. Näyttää siltä, että kun työuraa on jo jonkin verran takana, valmiutta melko suuriinkin suunnanmuutoksiin on olemassa.

	Alle 35 vuotta	35-44 vuotta	45-54 vuotta	55-64 vuotta
Kyllä	24%	62,5%	50,8%	32,8%
Ei	52%	26,4%	30,8%	50,5%
En osaa sanoa	24%	11,1%	18,3%	16,7%

Taulukko 25: Mitä seuraavista asioista olisit valmis tekemään työllistäyksesä: kouluttautumaan uuteen ammattiin ($p < 0,000$)

Maantieteellinen liikkuvuus

Maantieteellinen liikkuvuus oli selvästi vähiten suosittu vaihtoehto mahdollisista työllisyyttä edistävästä toimenpiteistä. Tätä voidaan pitää varsin odotettuna, koska tyypillisesti muuttamisessa täytyy ottaa huomioon laajemmin muitakin asioita kuin pelkkä työpaikka. Tätä voi myös selittää se, että kokemus muuttamisen hyödyllisyydestä voi olla vähäinen, jos arvioi muualla työllistymismahdollisuuksien olevan nykyistä asuinpaikkaa heikkomat. Hyvin odotettua oli myös se, että halukkuus maantieteelliseen liikkuvuuteen oli korkeinta nuorimmissa ikäluokissa.

	Alle 35 vuotta	35-44 vuotta	45-54 vuotta	55-64 vuotta
Kyllä	44%	36,6%	29,4%	22,2%
Ei	44%	57,7%	60,5%	62,9%
En osaa sanoa	12%	5,6%	10,1%	14,9%

Taulukko 26: Mitä seuraavista asioista olisit valmis tekemään työllistäykses: muuttamaan kotimaassa työn vuoksi. ($p=0,057$)

Ero ei ole tilastollisesti merkitsevä, mutta luvut osoittavat sen verran selvästi halukkuuden maantieteelliseen liikkuvuuteen alenevan iän myötä, että se on syytä raportoida. Ulkomaille muuttamisessa suunta on samankaltainen, mutta ero vielä heikommin tilastollisesti merkitsevä ja halukkuus yleisesti matalampaa. Pitkäaikaistyöttömät olivat selvästi muita vähemmän halukkaita muuttamaan kotimaassa uuden työn vuoksi. Tämä luultavasti on yhteydessä pitkäaikaistyöttömien korkeampaan keski-ikään. Kiinnostavaa kuitenkin on, että vastaavaa eroa ei ole havaittavissa suhtautumisessa ulkomaille muuttamiseen.

Taloudellinen joustavuus

Ainoa ero, joka löydettiin tarkastelemalla taloudellista joustavuutta työn vastaanottamisessa, oli, että pitkäaikaistyöttömät olivat selvästi muita halukkaampia ottamaan vastaan aiempaa pienituloisemman työn ja suhtautuivat myös vähemmän torjuvasti tähän ajatukseen.

	Pitkäaikaistyötön	Ei pitkäaikaistyötön
Kyllä	51%	43,6%
Ei	27,5%	40,1%
EOS	21,6%	16,3%

Taulukko 27: Mitä seuraavista asioista olisit valmis tekemään työllistäykses: ottamaan vastaan selvästi. (p=0,024)

Työttömyyden pitkittyessä siis halukkuus joustaa palkkatasossa näyttää lisääntyvän. Kun muistetaan, että työllistyneillä vastaajilla tulotason skaalaaminen alaspäin oli yleisin jousto uudelleentyöllistymisessä, tukee myös tämä havainto sitä, että tulotasossa joustaminen kaikkiaan näyttää olevan suhteellisen tavallinen tapa skaalata omia odotuksia työmarkkinoilla.

Yhteenveto

Eri toimenpiteiden houkuttelevuus ikäryhmittäin tarkasteltuna on kenties kiinnostavin havainto tässä tarkastelussa. Yleisesti korkeimmillaan halukkuus erilaisiin toimiin oli ikäryhmässä 35-55 maantieteellistä liikkuvuutta lukuun ottamatta. Erityisen kiinnostavaa oli, että nuorimmassa ikäryhmässä, alle 35-vuotiaissa halukkuus moniin muutoksiin oli yhtä alhaista kuin kaikista vanhimmalla ikäryhmällä. Vanhimmalla ikäryhmällä tämän voi selittää suhteellisen intuitiivisesti ajatuksella, jossa työuraa koetaan olevan jäljellä suhteellisen vähän eikä muutoksilla välttämättä koeta enää olevan kovin paljon merkitystä työuran kannalta.

Nuorimpien kohdalla tätä voisi ymmärtää sillä, että tietynlainen tilapäisyys, joka voi sisältää työttömyyttä, koetaan osaksi elämänvaihetta eikä sen koeta vaativan erityisiä toimenpiteitä. Työttömyyden tuomaa epävarmuutta ollaan valmiita myös sietämään. Perustutkinnon suorittamisesta on usein tässä vaiheessa kulunut vielä sen verran vähän aikaa, että esimerkiksi kovin raskasta kouluttautumista ei välttämättä koeta mielekkäänä. Lyhytaikainen koulutus sen sijaan vaikutti tällekin joukolle kiinnostavalta.

10. JOHTOPÄÄTÖKSET

Tutkimuksen perusteella Suomen Ekonomien jäsenistön työttömyydestä muodostuu monin tavoin melko odotettu kuva. Työttömyys alkaa tyypillisesti työnantajan aloitteesta tehdyllä työsuhteen irtisanomisella ja vaikka tätä ei kyselyssä kysytykään, voidaan olettaa, että kyseessä on useimmiten tuotannollis-taloudellinen irtisanominen. Vastaavasti työttömyys päättyy tyypillisesti toisen palvelukseen toistaiseksi voimassa olevaan kokopäiväiseen työsuhteeseen työllistymiseen ja suurimmalla osalla työttömyysjaksot ovat suhteellisen lyhyitä.

Ainakaan käytettävissä olevasta aineistosta ei myöskään voi päätellä, että vaihtoehtoisten työllistymisen tai muun työttömyyden katkaisemisen polkuja käytettäisiin kovin laajasti. Vain harvan työttömyys oli päättynyt esimerkiksi yrittäjäksi ryhtymisen tai opiskelun vuoksi. Toisaalta kyselyhetkellä edelleen työttömät jäsenet vastasivat olevansa halukkaita käyttämään erilaisia keinoja työllistyäkseen. Kiinnostavasti tämä halukkuus korostui erityisesti työuransa keskivaiheilla olevilla. On huomattava, että osassa kysymyksistä annetut vastausvaihtoehdot eivät välttämättä ole kattaneet kaikkia mahdollisia vaihtoehtoja. Esimerkiksi apurahoilla työnsä rahoittavat tutkijat ovat saattaneet palautteen

perusteella joissain tapauksissa kokea vastaamisen hankalaksi, mikä on syytä ottaa huomioon tuloksia tulkittaessa.

Toisaalta voimme havaita, että tuoreimmissa työttömyysjaksoissa määräaikaisuuden päättymisen työttömyyden syynä oli lisääntynyt merkittävästi aiempaan verrattuna. Samanaikaisesti myös työntekijän omasta aloitteesta tehdyt työsuhteen irtisanomiset olivat vähentyneet. Tämä antaisi selvän viitteen jonkinlaisen epävarmuuden lisääntymisestä työmarkkinoilla. Nähtäväksi jää, onko tämä suhdanneluonteista vai pysyvä muutos työmarkkinoilla, jolloin sillä saattaisi olla vaikutusta myös työttömien käyttäytymiseen vaihtoehtoisten työllistymispolkujen etsimisessä.

Monet aikaisemmin tunnetut ongelmat saavat tutkimuksen perusteella myös vahvistusta. Työttömyyden kestossa ovat tilastollisesti merkitsevät erot niin sukupuolittain kuin alueellisesti tarkasteltuina. Naisten työttömyysjaksot ovat miehiä lyhyempiä ja työttömyys-jaksot Uudellamaalla pidempiä kuin muualla maassa. Tutkimuksessa löydettiin viitteitä siitä, että sukupuolten välinen ero voi johtua osittain naisten aktiivisemmasta kouluttautumisesta työttömyysaikana. Työttömyysaikaisten palveluiden käyttö näytti myös jakaantuvan kiinnostavasti sukupuolittain. Miehet käyttivät huomattavasti useammin rekrytointikonsulttien sekä muita yksityisiä palveluita siinä missä naisilla korostuivat erilaiset koulutus- ja valmennuspalvelut.

Vastaajat kokivat työllistymisen kannalta hyödyllisimmäksi omaehtoisen kouluttautumisen sekä omien verkostojen tuen. Vastaavasti viranomaispalveluista koettiin olevan vähemmän hyötyä. Kiinnostavaa kuitenkin on, että kouluttautumiseen liittyvät palvelut arvioitiin hyödyllisimmiksi myös TE-toimistojen palveluissa sekä oman ammattijärjestön palveluissa. Työttömät jäsenet vaikuttaisivatkin siis olevan varsin koulutusmyönteisiä.

Sekä sukupuolten välistä, että alueellista eroa työttömyyden pituudessa näyttäisi selittävän myös irtisanomiskorvauksen saamisen yleisyys. Irtisanomiskorvauksen saaminen näytti olevan selvästi yhteydessä pidempiin työttömyysjaksoihin ja koska niitä saadaan enemmän Uudellamaalla ja saajina ovat useammin miehet, tämä näyttäisi tuottavan eroa sukupuolten sekä alueiden välille.

Kauppatieteellisen koulutuksen suorittaneiden työttömyys näyttää myös polarisoituvan vahvasti. Suurin osa työttömistä työllistyy sujuvasti ja heidän työttömyysjaksonsa jäävät

suhteellisen lyhyiksi, mutta toisaalta pitkäaikaistyöttömyys on kasvava ilmiö ja toisessa päässä on huomattava joukko, joiden työttömyys on sitkeästi pitkittynyttä ja on kestänyt tyypillisesti yli kaksi vuotta.

Kehittämiskohteita palveluissa ja edunvalvonnassa voisivat tutkimuksen perusteella olla esimerkiksi:

- Korkeakoulutetuille suunnattujen työllistymistä edistävien palveluiden kehittämisen sekä omassa toiminnassa että yhteistyössä TE-viranomaisten kanssa. Esimerkiksi yhteistyön syventäminen yksityisten toimijoiden, järjestöjen ja viranomaisten kesken kehittäisi osaamista korkeasti koulutettujen työmarkkinoiden erityispiirteistä
- Ekonomien omien palveluiden suunnittelussa on syytä harkita, miten pitkäaikaistyöttömät jäsenet otetaan huomioon
- Työttömyysaikaisen kouluttautumisen mahdollisuuksiin on kiinnitettävä huomiota niin koulutuksen tarjonnassa kuin työttömyysturvan toimeenpanossa. Suomen Ekonomit voisivat myös harkita, miten se toisi jäsenistönsä tietoon ja saataville olemassa olevaa koulutusta, mutta toisaalta myös harkitsemaan oman koulutustarjontansa kehittämistä

Tutkimuksen tarkoituksena oli luoda ensisijaisesti yleiskuvaa Suomen Ekonomien jäsenten työttömyydestä sekä selvittää työttömyyden pitkittymiseen mahdollisesti vaikuttavia tekijöitä. Tämän vuoksi tutkimus on kattanut ilmiötä suhteellisen laajasti, mutta vastaavasti vielä useissa kohdissa melko pinnallisesti. Tutkimuslomake on laaja ja sisältää paljon informaatiota, jota ei ole tässä raportissa käsitelty. Aineiston varassa on mahdollista mennä syvemmälle joihinkin kysymyksiin ja Suomen Ekonomit voivat käyttää tätä myös hyväkseen jatkotutkimusta tehdessään tai teettäessään. Joitakin selviäkkin rajoitteita aineiston käytöllä on, ja tulevaisuudessa uusien aineistojen hankkimista kannattaa harkita, jos halutaan esimerkiksi tutkia tarkemmin sosioekonomisen taustan vaikutuksia työttömyyteen.

Nähdäkseni tutkimuksen perusteella voidaan nostaa esille joitakin kiinnostavia jatkotutkimuksen kohteita. Näitä voivat olla esimerkiksi

- Irtisanomiskorvausten ja työttömyyden pituuden välisen yhteyden tarkempi analyysi

- Vaihtoehtoisten työllistymispolkujen esteet, erityisesti yrittäjyyden esteet ja miksi korkea raportoitu halukkuus yrittäjyyteen ei realisoidu
- Pitkäaikaistyöttömyyden lisääntyminen jäsenistön joukossa luo nähdäkseni tarpeen tunnistaa paremmin myös työttömistä jäsenistä eri segmenttejä ja heidän tarpeitaan. Jäsenten työttömyyden polarisoituminen vaatii myös tarkempaa seurantaan työttömyyden muutoksista ja suosittelen systemaattisempaa tarkastelua myös TEM:n rekisteriaineistojen perusteella

LÄHTEET

Ala-Vähälä, Timo (2015). Selvitys kauppatieteilijöiden työttömyydestä rekisteriaineiston perusteella. Suomen Ekonomit. (julkaisematon)

Akavan työttömyyskatsaukset
(http://www.akava.fi/tyoelama/akavalaiset_tyoelamassa/tyottomyyskatsaus), viitattu
28.11.2016

Pyöriä, Pasi & Ojala, Satu (2016). Prekaarin palkkatyön yleisyys: liioitellaanko työelämän epävarmuutta? Sosiologia 1/2016. Westermarck-seura. Helsinki.

Uusitalo, Roope (2008). Onko pätkätöitten yleistyminen totta vai tilastoharhaa. Yhteiskuntapolitiikka 73:1. Terveiden ja hyvinvoinnin laitos. Helsinki.

EKONOMIT.FI

Suomen Ekonomit / Finlands Ekonomer
Ratavartijankatu 2, 00520 Helsinki
Banvaktsgatan 2, 00520 Helsingfors